

NGUYỄN ĐỒNG QUAN

**Kinh nghiệm**

**và**

**kỹ thuật**

**trồng**

# Quýt Hồng



TRITHUC DESIGN OFFICE

NHÀ XUẤT BẢN TỔNG HỢP ĐỒNG THÁP - 1997

**KINH NGHIỆM VÀ KỸ THUẬT  
TRỒNG QUÝT HỒNG**

NGUYỄN ĐỒNG QUAN

**Kinh nghiệm và kỹ thuật**

# **TRỒNG QUÝT HỒNG**

(Tái bản có sửa chữa)

- *Kinh nghiệm và kỹ thuật canh tác*
- *Cách tháp (ghép) bước đầu có hiệu quả*

**NHÀ XUẤT BẢN T.H ĐỒNG THÁP**

**- 1997 -**

## LỜI NHÀ XUẤT BẢN

Miệt vườn Nam Bộ vốn có nhiều loại cây trái đặc sản, một trong những loại cây trái đó là Quýt Hồng mà nhiều người đã từng biết tiếng.

Ông Nguyễn Đống Quan là một nhà giáo, kiêm chủ vườn cây ăn trái trong đó Quýt Hồng, vẫn coi là loại đặc sản riêng ở miệt vườn Lai Vung Đồng Tháp.

Với kinh nghiệm và kỹ thuật canh tác của mình kết hợp với việc học hỏi, tham khảo tài liệu, soạn giả muốn giới thiệu với những người yêu thích nghề làm vườn một vài "thủ thuật" nhằm góp phần phát triển một ngành kinh tế đang là thế mạnh ở vùng miệt vườn Cửu Long và cũng để bảo tồn một loại trái cây quý này.

Đáp ứng nhu cầu của bạn đọc, chúng tôi tái bản cuốn sách trên cũng không ngoài mục đích trên đây.

**NHÀ XUẤT BẢN ĐỒNG THÁP.**

## NGÕ VÀO VƯỜN...

Hiện nay vùng Đồng Bằng Cửu Long là một trong những nơi có nhiều vườn cây ăn trái nổi tiếng ở nước ta như: Xoài, Ổi, Mận, Táo, Nhãn, Cam và nhất là Quýt Hồng Lai Vung, Đồng Tháp.

Viết tài liệu này chúng tôi nghĩ rằng không khỏi "mưa riu qua mắt thợ". Nhưng phong trào trồng Quýt Hồng càng ngày càng phát triển, mà thực tế lại ít có tài liệu nói về cách trồng loại cây này, do đó một số bạn bè mới trồng Quýt và người chưa trồng Quýt Hồng khuyến khích chúng tôi nên phổ biến những gì mà chúng tôi ghi nhận được qua thời gian thực hành. Kính mong quý vị làm vườn lâu năm chỉ giáo thêm nếu có điểm nào chưa đúng. Chúng tôi chân thành cảm ơn trước.

Từ lâu, đã có nhiều ý kiến về vườn Quýt rất hay mà bỏ qua, những phương pháp trồng cây rất đúng mà không nhớ. Hễ ai thấy vườn tốt thì mê, thấy huê lợi nhiều thì ham, nhưng không tự hỏi làm sao để được như thế và muốn được như thế cần phải có những điều kiện gì? Điều chắc chắn là phải có đất làm vườn, có tiền, có kinh nghiệm làm vườn và nhất là phải có ý chí và tính say mê nghề nghiệp.

Thật ra cũng chẳng có việc gì khó chỉ sợ lòng không bền. Nhưng dù sao yếu tố kinh nghiệm vẫn là then chốt. Làm vườn, nhất là việc trồng Quýt Hồng cần có kinh nghiệm ở nhiều phương diện: Trồng cây, để trái (cho đậu trái) bảo vệ cây, tu bổ vườn và thời điểm thu hái v.v... Không đơn

giàn hễ trồng cây tốt là có tiền bỏ vào túi đầu! Phúc tạp lăm và cũng hơi vất vả đấy, thua các bạn!

Thói thường người đời hay ích kỷ, làm việc gì cũng muốn một mình mình hay ít chịu nói cho ai biết. Họ thường nói: "Thà cho vàng chóe không ai dẫn đường đi buôn". Nếu có nói thì cũng nói qua loa, nói những điều thông thường để tỏ ra mình không hiểm, nhưng "bí quyết" thì không dễ gì tiết lộ.

Một ít người làm vườn cũng thế. Người mà được tiếng là mộc mạc, thật thà, nhưng chắc gì họ nói hết kinh nghiệm làm vườn của họ cho mình nghe. (Nói thế chắc sẽ có một số bà con làm vườn chuyên nghiệp phản đối).

Trước đây, khi còn ít người làm vườn, họ không muốn ai vô vườn họ, không muốn nhiều người trồng cây giống họ và thậm chí cũng không muốn vườn người khác tốt như vườn của mình.

Đó chẳng qua là tính ích kỷ, cạnh tranh nghề nghiệp mà thôi, chớ trong xã hội phát triển hiện nay làm sao ta có thể giữ tính độc tôn ấy được mãi.

Xin phép gác qua một bên khía cạnh trên, ở đây chúng tôi muốn đề cập đến cái hay của việc trồng cây, cái thú vị của người làm vườn và nhất là cái ích lợi về kinh tế của nó. Chắc chắn sẽ không ai thắc mắc và chúng ta sẽ gắn gũi nhau hơn.

Nhân đây chúng tôi chân thành cảm tạ các nhà làm vườn lâu năm, đã đóng góp nhiều ý kiến và khuyến khích chúng tôi viết tập sách này. Quá trình viết chúng tôi có tham khảo một số sách nông nghiệp, trồng cây ăn trái (trước và sau năm 1975), cùng những tài liệu về thuốc sát trùng và phòng ngừa sâu bệnh. Vì không thể gặp và cảm ơn từng người, xin quý vị lượng thứ.

Nào, bây giờ xin mời các bạn bắt đầu đi vào vườn...

**NGUYỄN ĐỒNG QUAN**

## PHẦN MỘT

# KINH NGHIỆM VÀ KỸ THUẬT TRỒNG CÂY QUÝT HỒNG

### I- TÌM HIỂU NGUỒN GỐC GIỐNG QUÝT HỒNG

Từ trước năm 1970 vùng Lai Vung (Đồng Tháp) vườn cam quýt đặc sản cũng khá nhiều nhưng hầu hết là quýt Đường và cam Mật. Trong số này có một số ít chủ vườn chuyển sang trồng một loại quýt trái rất to và màu hồng rất đẹp, bán rất đắt vào dịp lễ, tết mà dường như không ai tìm hiểu nó ở đâu và đặc tính nó như thế nào. Đó là Quýt Hồng (Có người còn gọi là quýt Tiểu). Họ trồng theo kiểu cam quýt cũ. Lúc đầu có người cũng nản vì loại giống này chưa phổ biến và khó trồng. Nhưng tính về hiệu quả kinh tế thì nó có phần trội hơn quýt Đường và cam Mật nên một số chủ vườn chịu khó tìm hiểu, thử nghiệm và họ đã thành công. Kết quả bước đầu của một số ít vườn Quýt Hồng là một sự khích lệ, là nhân tố thúc đẩy mọi người làm vườn nhân rộng ra như ngày nay.

Để tìm hiểu chính xác về nguồn gốc của Quýt Hồng thì những người làm vườn kỳ cựu nhất cho biết: Lúc đầu tình cờ họ thấy trái quýt có màu sắc đẹp nên đem về trồng thử, rồi lần lần phổ biến nhân giống rộng ra. Còn về tên gọi thì có người kêu là Quýt Hồng kẻ gọi là Quýt

Tiểu. Họ gọi lẫn lộn mà không phân biệt được tên nào là đúng. Có người giải thích Quýt Tiểu và Quýt Hồng có vẻ thông thạo nhưng họ vẫn không biết rõ xuất xứ. Họ bảo rằng trái quýt hơi đẹp, to và lốm đốm là Quýt Hồng, còn trái hơi tròn và nhỏ hơn là Quýt Tiểu, mặc dù hai thứ này đều có màu hồng hồng như nhau.

Còn tài liệu về cây ăn trái, nhất là cam quýt ở nước ta rất đa dạng (như vùng Vĩnh Long, Sadéc, Cần Thơ) có đề cập đến quýt Đường, quýt Xiêm, quýt Ta và các giống quýt nổi tiếng khác như Quýt Quảng Đông (Cao Lộc Lạng Sơn), Quýt Lý Nhân (Hà Nam Ninh), Quýt Hương Cần (Huế), Quýt Đại Lộc (Quảng Nam), và một loại quýt vỏ vàng ở Bắc Sơn. Ngoài ra không thấy tài liệu nào đề cập đến Quýt Tiểu hay Quýt Hồng nổi tiếng ở Lai Vung, Đồng Tháp hiện nay. Chúng ta không có dịp xác định một trong các loại quýt kể trên có giống Quýt Hồng hay không. Có điều làm cho chúng ta suy nghĩ là các loại quýt đó còn lưu trồng hay đã mất giống mà không được dư luận trong giới làm vườn trồng cây ăn trái đề cập đến. Nhưng đối với Quýt Hồng ở Lai Vung, Đồng Tháp, mấy năm gần đây đã được phổ biến rộng rãi, sản phẩm trái bán khắp trong nước và giống cây trồng cũng được nhân rộng ra nhiều nơi.

## **II- GIỐNG CÂY TRỒNG**

### **1. Chọn giống:**

Ngày xưa ông bà thường nói: “Mua heo chọn nái, cưới gái chọn giòng”. Về phương diện làm vườn cũng vậy, vì trồng cây mà không chọn giống thì uổng công. Từ ngày trồng cây đến ngày thu hoạch, ta tốn biết bao công sức



và tiền bạc mà cây chậm phát triển, cho năng suất không cao thì phí công, hao của biết chừng nào.

Muốn lập một vườn Quýt Hồng dù trồng bằng cây con, nhánh chiết hoặc *tháp*<sup>1</sup> cũng đều phải chọn giống.

## 2. Các loại cây trồng:

### a) Trồng bằng cây con:

Trồng cây con là cách gầy giống bằng phương pháp hữu tính, là quá trình tạo cây từ hạt. Phương pháp này mang đặc tính di truyền của cây mẹ. Nên ta chỉ lựa một cây quýt nào cho quả tốt rồi lấy hạt đem ương. Cách này có thể thực hiện được nhiều cây giống cùng một lúc nhưng phải có thời gian chờ cây con lớn. Thường thì đem ra vườn giâm từ một năm trở lên mới có thể trồng được. Có hai cách trồng cây con: Bứng từ vườn ương nguyên cây đem trồng hoặc chiết ngang gốc (xem phần chiết nhánh).

### b) Trồng bằng nhánh chiết:

Gầy giống bằng phương pháp chiết nhánh tương đối dễ, mau trồng và mau có trái hơn trồng bằng cây con, nhưng cũng hạn chế về mặt số lượng. Nhánh chiết cũng phải lựa giống cây tốt và nhánh tốt. Thường thì nhánh chiết từ cây mẹ nguyên là cây con có từ 3 năm tuổi trở lên và không quá 5 năm thì nó sẽ phát triển mạnh hơn, nhưng sẽ có trái trễ hơn nhánh chiết từ cây mẹ nguyên là nhánh chiết.

### c) Trồng bằng cây *tháp* (ghép)

Quýt Hồng phát triển ở Lai Vung, Đồng Tháp khá

---

(1) *Tháp*: Ở đây ta hiểu là cách lai ghép cây (Quýt-Hồng)

lâu nhưng với cái bệnh chết bất thường đến nay cũng chưa ai chữa trị được để khỏi trồng cây khác. Nên người ta tìm một gốc cây có quan hệ họ hàng về mặt thực vật rễ phát triển tốt, bền, ít chết bậy như chanh, cam, bưởi v.v... để tháp (ghép) Quýt Hồng vào.

Gốc tháp phải đạt yêu cầu sau:

- Có sức sinh trưởng tương đương với cành tháp.
- Có bộ rễ sinh trưởng mạnh, đâm chồi nhiều và sinh nhiều rễ phụ.
- Dễ thích ứng và chịu đựng tốt với điều kiện thời tiết như mưa, nắng, ngập nước v.v...

Với điều kiện trên ta nhận thấy dùng chanh để làm gốc tháp là thích hợp nhất.

Trồng Quýt Hồng bằng phương pháp tháp (ghép) thì việc gầy giống còn khó khăn và chậm. Cần thời gian chuẩn bị cây trồng và kỹ thuật tháp (ghép) cao mới đủ số lượng trồng nhiều, nhưng rất bảo đảm về mặt phát triển và lợi được nhiều về phương diện khác như: Không cần phải làm bờ quá cao tốn kém, không sợ úng thủy hay nước ngập.

*d) Khu ươm cây và giâm cây giống:*

Muốn cây mới đem trồng vào vườn ít hao, dù cây con hay nhánh chiết, ta nên giâm ở vườn ươm một thời gian cho cây tươi tỉnh. Khi thời tiết thuận lợi đem ra vườn trồng, cây sẽ không bị héo và mau phát triển.

Trồng một vườn cây ăn trái dù lớn hay nhỏ cũng nên có một khu dành riêng để giâm cây con trước khi đem trồng.

## **Có hai loại cây giâm:**

\* Giâm cây con:

Cây con ươm từ hạt khi lên cao từ 2 tấc trở lên đem giâm vào khu giâm. Sau 1 năm tuổi ta có thể bứng nguyên cây hoặc chiết ngang gốc để trồng (xem cách giâm cây con).

\* Giâm nhánh chiết hoặc cây con chiết ngang:

- Giâm tạm (rầm)

Khi cắt một bầu chiết đã ra rễ trông được ta nên đem rầm (giâm tạm) bằng cách để các bầu sát vào nhau nơi mát hoặc có mái che và đắp thêm vào bầu rễ một cục đất bùn. Sau 15 ngày rễ sẽ mọc dài ra thêm thật nhiều, khi đó đem đi trồng nhánh sẽ không mất sức.

- Giâm thực thụ (thời gian từ 1 năm)

Nếu trong hoàn cảnh chuẩn bị vườn chưa xong mà muốn cây mau thu hoạch ta nên chuẩn bị cây giống và giâm trước. Nhờ cách này ta có thể rút ngắn thời gian thu hoạch tùy giâm lâu hay mau nhưng không quá 2 năm vì cây lớn quá sẽ khó bứng. Cây giâm thực thụ phải thưa để cây phát triển. Khoảng cách giữa hai cây có thể từ 5 tấc đến 1 thước. Đây cũng là cách dự phòng để thay vào những cây chết trong vườn mỗi khi cần.

## **III- ĐẶC TÍNH CÂY QUÝT HỒNG VÀ ĐẤT TRỒNG:**

### **1. Đặc tính cây Quýt Hồng và đất trồng:**

- Phát triển nhanh, lá lớn xanh đậm, đuôi lá hơi vênh lên, trồng sau 1 năm tốt nhanh như cam.

- Không chịu đất phèn, do đó đất bờ cũ trồng mau phát hơn đất mới lên bờ.

- Đối với cây từ 1-2 năm tuổi dường như loại đất nào trồng Quýt Hồng cũng tốt (sét vàng hay đất ruộng lớp mặt và đất bùn bồi).

- Từ ba năm trở lên mới phân biệt được loại đất nào quýt chịu và bền, vì nghề làm vườn Quýt Hồng của ta hiện nay có tính cách bất chước và lan truyền theo kinh nghiệm chớ chưa có một cơ quan chuyên môn nghiên cứu và qui hoạch xem vùng đất nào trồng được và đất nào trồng không được.

- Theo kinh nghiệm của người làm vườn lâu năm, vườn nào có đem vào một lớp mặt đất ruộng thì cây bền hơn vườn đào mương to đủ đất tại chỗ khỏi phải nông đất thêm.

- Đặc biệt là đất bùn bồi (loại đất gần sông) trồng Quýt Hồng cây mau suy (vàng lá chết yếu trước khi có trái hoặc có trái vài ba mùa rồi cũng chết lần).

- Quýt Hồng không chịu nước đọng gốc vì vậy vùng đồng bằng Cửu long, nhất là nơi nào đất thấp quá không trồng được. Mùa nước ngập, nước rút chậm thì rễ thối, cây chết. Những nơi này muốn làm vườn phải đắp bờ thật cao và về mùa khô thì quá hốc. Tỉnh Hậu Giang (Cần Thơ) vùng Phong Điền, Cầu Nhiễm, Ô Môn và một phần của Đồng Tháp giáp Cần Thơ tương đối dễ trồng vì mực nước sông lên xuống nhanh. Riêng tỉnh Đồng Tháp dọc theo bờ sông Hậu, vùng Lai Vung vườn Quýt Hồng phát triển tương đối mạnh về số lượng và chất lượng, màu da trái quýt rất đẹp.

Tóm lại cây Quýt Hồng chịu tưới nước nhưng rất kỵ nước đọng rễ hoặc ngập gốc. Vùng đất đỏ hoặc đất cát như Thủ Đức, Bà Rịa, Long Thành, v.v... trồng được nhưng lại thiếu nước về mùa khô nên cây phát triển chậm, lá không xanh và trái nhỏ.

## 2. Đặc tính trái quýt:

Trái Quýt Hồng rất to, lõm dẹt, hơi dẹp chứ không tròn trái như Cam hay quýt Đường. Lúc chưa chín màu xanh ăn rất chua, lúc chín màu vàng anh hoặc vàng sậm. Vỏ mỏng hay dày cũng tùy theo đất và cách dùng phân. Trái thật chín vị ngọt mặn.

Trái Quýt Hồng có tính cách quý phái như Nho, Bôm với màu vàng tươi tấn sang trọng, nên thường dùng nó vào những ngày lễ, tết để chưng, cúng hoặc làm quà cáp biếu xén. Vì vậy làm vườn Quýt Hồng phải tính ngày để tưới cho cây ra trái đúng vào dịp lễ, tết thì giá trị kinh tế càng cao.

## 3. Mô hình vườn Quýt Hồng

Vì đặc tính ưa tưới nước nhưng không chịu nước đọng rễ, nên người ta không để bề mặt vườn rộng như các loại cây ăn trái khác.

*Có hai loại hình vườn Quýt Hồng.*

a) Vùng đất không ngập nước, vườn có bề mặt rộng. Ta cũng phải lên liếp thấp. Mỗi liếp trồng được 2 hay 3 hàng quýt. Hoặc nếu không lên liếp thì cũng đào rãnh nhỏ, sâu để thoát nước về mùa mưa.

b) Vùng đất thấp, ngập về mùa nước lũ và thiếu nước về mùa khô, ta phải đào mương lên bờ. Mặt bờ rộng từ

4-6 mét. Chiều cao bảo đảm nước không ngập. Nếu không đắp bờ cao được thì xung quanh vườn phải có bờ bao giữ nước về mùa nước ngập.

Nhưng dù loại hình nào thì mặt bờ, liếp cũng không để nước ngập và đọng gốc quýt.

Trong vườn Quýt Hồng, người ta thường trồng xen thêm vài loại cây ăn trái khác như chuối, đu đủ v.v... khi quýt còn nhỏ và triệt hạ dần khi quýt được từ 2 năm tuổi trở lên. Tuy nhiên, hiện nay có khuynh hướng không trồng xen bất cứ loại cây gì trong vườn để quýt mau phát triển và tàn lớn.

Quýt Hồng trồng dày hoặc bị rợp thì ít tàn trái chậm chín và không tốt mau nhưng quýt lại chịu có cây che bóng cao hơn nó. Nên người ta thường trồng tràm hoặc loại cây ăn trái cao xung quanh bờ bao vườn để vừa che bóng vừa cản gió.

#### **4. Đặc tính từng loại cây giống và cách trồng**

##### *a) Chuẩn bị đất trồng:*

Thường có đất thì trồng được nhưng chúng ta không nên vội. Nếu đất mới đào mương lên bờ hay mới chõ đất ruộng nong vào, chúng ta cũng nên để đất khô ráo và đắp mô thấp để thoát nước khi tưới cây con. Hoặc là vườn tạp vừa mới đốn cây để trồng quýt đặc sản, ta cũng phải sửa sang lại bờ mương và móc sạch gốc rễ cây cỏ, lau sậy, để sau này khi trồng quýt rồi gốc cây tạp còn sống khó diệt và chúng hút bớt dinh dưỡng của quýt. Mặt khác cũng để phòng tránh sâu bệnh về sau.

Trong khi chờ đợi trồng, ta nên giâm quýt giống và

vườn ươm để chờ mùa thuận lợi đem ra trồng đỡ phải tưới nhiều và ít hao cây giống.

*b) Đặc tính từng loại cây giống:*

Có ba loại cây giống: *Cây con*, *nhánh chiết*, và *cây tháp* (ghép). Có lẽ vì chưa có loại cây giống nào có đặc tính ưu việt, nên hiện nay trong vườn quýt thường trồng lộn xộn cả hai ba loại cây giống.

\* *Cây con*: Thân to, tàn lớn trái to, sống lâu nhưng chậm có trái (từ 4 năm tuổi trở lên mới có trái đầu). Rễ cái ăn thẳng và sâu xuống đất nên dễ bị thối rễ. Người ta thường chiết ngang gốc để trồng khi cây con giâm được 1 năm tuổi.

\* *Nhánh chiết*:

- Nhánh chiết từ cây con (từ 3-5 năm tuổi) cây phát triển mạnh, nhiều chồi vượt và cành thứ cấp, tàn lớn, trái to và mau có trái hơn cây con (từ 3 năm tuổi trở đi là cho có trái được).

- Nhánh chiết từ cây mẹ nguyên là nhánh chiết: Cây phát triển hơi chậm nhưng lại mau có trái. Nếu cây sung đủ tàn 2 năm tới 2 năm rưỡi có thể để trái được. Tuy nhiên để trái quá sớm cây sẽ chậm lớn và mau suy. Thường thì cây chiết nhiều đời, trái sai nhưng không to. Ta nên lưu ý gây giống để trồng tối đa là ba đời từ cây mẹ nguyên là một cây con do hột gây ra.

\* *Cây tháp* (ghép):

- Quýt Hồng tháp gốc Chanh: Cây phát triển nhanh, chịu đựng được nắng hạn và ngập nước, không thối rễ nếu bị đọng nước.

Tóm lại gốc Chanh có đủ yếu tố gốc thấp đối với vùng đồng bằng ngập nước này.

- Quýt Hồng thấp gốc Bưởi, Cam: Cây phát triển chậm hơn gốc Chanh, sống lâu, thân to tàn lớn, ít chết bậy nhưng vẫn không chịu ngập nước và vẫn mắc phải vài bệnh thông thường của Cam và Bưởi.

- Quýt Hồng thấp nhờ vào gốc Cam, Bưởi, Chanh có sẵn:

Trên thân Cam, Bưởi, Chanh lâu năm có những tược non, ta có thể "gõ" vào đó những tược Quýt Hồng mà khỏi phải đốn cây Cam, Bưởi, để trồng lại quýt. Nhờ vậy ta đỡ mất thời gian chăm sóc và có trái nhanh hơn trồng lại một cây con.



### c) Cách trồng:

Thời tiết miền Nam thích hợp cho thời kỳ trồng cây giống đỡ hao và đỡ tưới là từ tháng 4-8 al, từ tháng 9 al trở đi, nếu đem trồng bộ rễ cây còn chưa phát triển lại gặp mùa đông đến và trời ít mưa, cây sẽ chậm lớn và hao nhiều.

Trước khi xuống cây giống ta nên phân khoáng đắp mô thấp. Mục đích là để thoát nước khi tưới hoặc mưa đọng. Hiện nay những vườn Quýt Hồng cũng không có quy định khoáng cách giữa hai cây. Tùy theo ý thích của mỗi người có đất nhiều hay ít. Tuy nhiên không nên dày quá 2,5 mét và thưa quá 4,5 mét.

- Trồng thưa cây cho tàn lớn, trái sai và tốt màu.
- Trồng dày cây ít nhánh, trái thưa, ánh sáng quang hợp không đều nên trái thường chậm chín.

Có hai cách xuống giống:

- Trồng từ từ mỗi ngày một ít vào buổi chiều trời mát.
- Hoặc trồng hàng loạt. Ta nên lựa những ngày tiết trời tương đối mát hay có hiện tượng mưa bão. Nhưng trồng bằng cách nào thì vẫn phải cẩn thận buộc gượng từng cây một vững chắc, để tránh gió lung lay xiêu vẹo, cây giống ít hao và mau bắt rễ.

Khi trồng một cây con nên tĩa bớt nhánh ngang gần gốc. Mỗi gốc bỏ một ít phân chuồng trộn tro trấu hoặc rơm mục để rễ mau bắt đất.

Cây Quýt Hồng phát triển thẳng và đâm nhiều chồi vượt và cành thứ cấp, ta nên trồng thẳng đứng vì trồng nghiêng cây chỉ phát triển chồi vượt nên chậm có trái.

#### **IV- CHĂM SÓC VÀ SỬ DỤNG PHÂN, THUỐC:**

##### **1. Đối với cây mới trồng:**

###### *a) Chăm sóc cây mới trồng:*

Cây con hay nhánh chiết mới trồng thường bị mất sức, cây chậm lớn vì vậy ở khâu xuống giống ta phải thật cẩn thận từng cây một. Trong thời gian này nếu tiết trời con nóng ta phải đậy gốc để đất được ẩm lâu. Tưới thường xuyên mỗi ngày (ngày 2 lần, tuần lễ đầu). Sau một tuần đến 10 ngày có thể tưới phân (ureé hoặc DAP 1 muổng canh/thùng 20 lit) để cây mau bắt rễ. Từ một tháng trở lên cây có thể đâm chồi, ta tưới phân lần hai, với liều lượng gấp đôi lần trước hoặc đậm hơn (nên ngâm phân pha nước tưới). Khi cây đâm chồi non, để phòng trừ sâu

cẩn dọt và kiến làm quần lá, ta xịt một vài lần thuốc sát trùng loại không nóng như Arodrin chẳng hạn. Có thể xịt thêm thuốc dưỡng cây như Zineb hay loại hợp chất điều hòa sinh trưởng Atonik, Aliette v.v... làm cho dọt phát triển mạnh và phòng ngừa bộ rễ bị thối.

*b) Chăm sóc cây từ 1-3 năm tuổi.*

- Cây tơ chưa mang trái, chu kỳ ra dọt rộ hàng năm từ 3-4 tháng một lần. Vì vậy một năm ta có thể bón (vô góc) 3-4 lần phân NPK trước mỗi thời kỳ ra dọt. Và mỗi lần ra dọt non ta nên bảo vệ dọt như cách nói trên.

- Cây từ 1-2 năm tuổi mỗi năm có thể xới gốc một lần vào đầu mùa mưa để tạo cho cây con một bộ rễ vững chắc, hút nhiều dinh dưỡng và cây không đến nỗi bị nguy hại nếu bộ rễ bị thối một phần. Cách xới gốc như sau:

- Năm đầu dùng xà beng hay len bén, xới đứt hết rễ xung quanh, cách gốc khoảng 5 tấc.

- Năm thứ nhì cách gốc từ 8 tấc đến 1m sau khi xới xong, dùng thuốc sát khuẩn và thuốc kích thích ra rễ pha nước tưới xung quanh nhằm vào nơi vừa xới đứt rễ. Bỏ tưới đôi ba ngày sau đó tưới ít nước và đều. Từ 30 ngày trở lên những rễ bị đứt, bắt đầu ra nhiều rễ phụ. Như vậy ta có thể tưới phân để rễ phát triển mạnh và mau ra dọt.

*c) Tạo tàn khi cây chưa mang trái:*

Trồng Quýt Hồng cũng như người chơi kiểng. Ngoài việc vun phân tưới nước, còn phải chăm sóc, uốn nắn hình dáng của cây nữa. Nếu một cây quýt có tàn khá tốt tức là cây cân đối cành lá sẽ mang nhiều trái. Ngược lại cây

ít tàn ít nhánh năng suất nhất định không cao. Do vậy mà thà trồng thưa tạo cho cây có tàn lớn, đủ ánh sáng quang hợp, cây có năng suất sao, phẩm chất tốt còn hơn trồng dày, nhỏ tàn ít trái.

### \* *Phương pháp tạo tàn:*

Để cho cây lớn tự nhiên chắc chắn sẽ không phát triển đúng mức và theo ý muốn của ta. Cây quýt có hướng đi lên hay né tránh một bên nếu bị rợp phía nào, cây ít đâm chồi thứ cấp. Muốn cây có tàn lớn, nhánh nhiều ta phải hướng dẫn và kích thích cây đâm chồi bằng cách *quăng cành*.

Thời điểm tốt nhất để quăng cành là trước khi tưới cho ra đợt từ 1 tuần đến 10 ngày (không nên quăng lâu trong mùa nắng, nắng sẽ làm cháy da phần cong trên). Trong khi quăng nên phân đều để cây có tàn tròn.

Có hai cách quăng cành:

- Cách thứ nhất là không cần dây buộc. Dùng hai tay nắn lần lần cho cong như uốn vành thúng rồi buông ra, (những tược dài suông ít nhánh nhỏ). Cách này cũng kích thích đâm chồi non nhưng những nhánh to hơn khó uốn cong và không phân tàn theo ý muốn và có thể gãy nhiều trong lúc uốn cong.

- Cách thứ hai là dùng dây buộc chằng. Cách này phối hợp cả hai, vừa uốn vừa buộc dây. Như thế dây bớt căng, ít tét nhánh và giữ độ cong đến khi nhánh đâm chồi. Khi nhánh đâm chồi dài, ta có thể cắt dây bỏ nếu nhánh nào cong quá.

*d) Tỉa bớt nhánh góc:*

Song song với việc quang canh ta cũng nên cắt bỏ nhánh gốc vì những nhánh này không thể phát triển. Hơn nữa nếu có trái thì trái cũng không tốt. Gốc quýt trồng trái dễ làm cỏ. Sau khi quang canh và cắt bỏ nhánh sẽ có một số tược vượt mọc từ gốc đâm lên, ta nên bẻ bỏ đi vì những tược này vừa rút bớt dinh dưỡng của cây mẹ vừa lâu có trái.

## 2. Đối với cây có trái:

### a) Chăm sóc cây mới bắt đầu để trái:

Cây mới để trái thường quá sung có thể ít ra bông, do cây không héo hoặc do cây ra nhiều tược vượt (chồi non). Vì vậy lần đầu muốn tưới cây lấy trái, ta cần phối hợp: Phơi nắng cho cây héo, quang canh, dùng phân và tưới nước thật nhiều.

### \* *Phơi nắng*:

*Phơi nắng* là ta không tưới nước cho cây héo một thời gian trước khi tưới lại cho cây ra đọt và ra bông. Như vậy ta có thể tính ngày nào bắt đầu tưới vườn để ta bỏ nước. Đối với vườn tơ, cây sung ngưng nước trước 1 tháng. Đối với vườn già cây suy ngưng nước khoảng 3 tuần lễ là vừa.

Ta quan sát nếu chiều lại lá cây quýt tóp đều vườn, sáng lá tươi trở lại là tưới cho ra bông để lấy trái được. Nếu sau một thời gian phơi nắng thấy cây vẫn chưa héo ta nên cào cỏ đập gốc ra (nếu có) và mé bớt nhánh cây che bóng để nắng rọi đều.

Trong trường hợp từ khi bẻ trái chín đến ngày dự định tưới cho ra bông trở lại lâu hơn qui định trên ta nên

tiếp tục tưới dưỡng cây (tưới cầm chừng ít nước cho cây tưới) rồi ngưng nước hẳn hay hơn là bỏ nước ngay cho cây héo. Vì nếu thời gian đến ngày định tưới cho cây ra bông còn dài, cây sẽ quá héo, cây mất sức lực, tưới trở lại bông đọt sẽ ra nhiều nhưng khó đậu trái.

\* **Quảng canh:** Áp dụng biện pháp quảng canh nhanh chóng một tuần trước khi bắt đầu tưới nước. Quảng canh càng kỹ càng ra đọt ra bông nhiều và cắt bỏ dây khi trái đậu thực thụ.

\* **Dùng phân và tưới nước:**

Đối với cây mới bắt đầu tưới cho ra đọt ra bông cần lượng phân hỗn hợp NPK để cân đối dinh dưỡng, cây không bị "lốp" hay thiếu một chất dinh dưỡng nào. Cây sẽ ra đọt và bông mạnh, dễ đậu trái hơn khi thành phần kali kèm hãm sự phát triển của tược và làm cho bông chắc cuồn.

Sau khi rải phân đều bờ ta nên tưới lượng nước vừa phải để phân thấm vào đất và lấp các lỗ nứt nẻ. Ba ngày kế tiếp tưới nước tối đa (có thể 1 ngày 2 lần). Và sau đó ngày 1 lần đến khi thấy nẩy mầm. Những ngày kế tiếp tưới cách khoảng 1 hoặc 2 ngày/lần lượng nước thật đều.

*b) Chăm sóc cây có trái nhiều mùa:*

Cây già hoặc có trái nhiều mùa rất mau héo lá khi ngưng tưới nước. Vì vậy ta không nên phơi cây quá lâu, lúc tưới nước lại cây sẽ đâm nhiều chồi và bông. Cây mất sức, một phần nuôi tược non, một phần lá già bị rụng đi không còn che bớt ánh nắng rọi thẳng vào bông, nên cây

thường ra bông nhiều mà ít đậu trái. Có khi bông bị héo khô trên cành.

Trong trường hợp phơi nắng lâu mà chưa đến ngày tưới mà cây quá héo, ta có thể tưới "cắm hơi" ít nước để cây tỉnh lại.

Thời gian từ ngày bắt đầu tưới vườn đến lúc trái chín là 10 tháng. Ta có thể bẻ trái bán sớm hoặc trễ hơn một hai tuần lễ nhưng không nên "treo" quá lâu, cây sẽ mau suy hoặc chết mùa sau. Do đó, người ta phải tính ngày tháng bắt đầu tưới để trái chín đúng vào dịp bán.

#### **\* Chuẩn bị trước khi tưới:**

Đối với Quýt Hồng thời kỳ cho ra bông và đậu trái rất quan trọng vì nếu sơ sót hoặc thời tiết khác nghiệt, bông nụ rụng hết là thất mùa trọn năm. Do đó dù muốn dù không, ta cũng phải chuẩn bị một số công việc và sau đó tập trung vào việc tưới nước.

Chuẩn bị thường gồm những việc sau:

- Cắt bỏ hết cành khô, những nhánh bị tét gãy, những nhánh gốc không thể có trái hoặc có trái cũng không tốt.

- Làm cỏ vườn, dọn dẹp cây chổi còn sót lại và đốn bỏ những cây chết.

- Nếu mặt bờ cũ quá dẽ ta có thể dùng xà beng đầu nhọn xới đều bờ để đất xốp hơn để hút nước. Hoặc đào lỗ vuông sâu 3-4 tấc chỗ khoảng trống giữa hai cây, khi tưới ngập các lỗ đó nước thấm ra đều bờ.

- Dùng đất dưới mương đắp be hai bên mép bờ để giữ nước tưới lại không chảy xuống mương. Đất be này sẽ đào bỏ vào giữa bờ khi mưa nhiều.

- Rải phân đều bờ trước khi hạ máy tưới. Sau khi rải phân nếu có rơm hay cỏ khô nên đập bờ để giữ phân và giữ độ ẩm lâu.

**\* Yếu tố nước:**

Yếu tố nước vô cùng quan trọng với cây Quýt Hồng trong thời kỳ tưới lấy trái. Thà thiếu phân chứ không thể thiếu nước tưới. Trong suốt thời gian tưới để đậu trái nếu bị thiếu nước hoặc lượng nước tăng giảm bất thường cũng là nguyên nhân làm cho bông hoặc trái non rụng. Nước tù, nước phèn lại càng không nên tưới. Vì vậy trong khi chuẩn bị tưới cho cây ra bông điều cần thiết là phải chuẩn bị nước thật đầy đủ và lưu thông tốt.

*c) Sử dụng phân thuốc:*

Trong thời gian 2 tháng, kể từ khi bắt đầu tưới vườn, ngoài lần bón phân đầu tiên thật đầy đủ ta không nên bón thêm bất kỳ loại phân gì. Điều tốt nhất là tưới nước thật đầy đủ và đều. Đừng bỏ quá khô rồi tưới thật ướt, như thế cũng là nguyên nhân làm cho trái rụng.

Với điều kiện phân nước và cách tưới nêu trên, nếu tuân thủ đúng đắn, vườn ta chắc chắn đậu trái. Chính chúng tôi đã rút kinh nghiệm trong nhiều năm liền, không xịt một loại thuốc gì cả và tưới làm nhiều đợt và đợt nào cũng đậu trái như nhau.

Tuy nhiên, nếu ai không tin tưởng vào việc tưới của mình hoặc gặp thời tiết quá nóng, có thể xịt thêm một trong các loại thuốc như: thiên nông, tăng đậu quả, Atonik v.v... Nhưng đây là điều kiện giả tạo vì nếu vườn cây suy thì dù xịt thuốc gì cũng không giữ mãi trái trên cây được



đầu. Xịt thuốc thì rất hao công phiền phức và rất tốn kém, nhưng dùng thuốc không đúng liều lượng chỉ dẫn của nhà sản xuất thì cũng không tác dụng và có khi còn tác dụng ngược lại nhất là hiện nay có một số thuốc nhập của Thái Lan, toa nhân công dụng và cách dùng không đọc được, phần nhiều sử dụng “nhấm chùng” thật nguy hiểm vô cùng.

- Từ tháng thứ ba trở đi ta có thể bón phân trở lại để nuôi trái (nếu trời chưa mưa, vườn ít nên ngâm phân tưới). Trong việc nuôi trái lúc còn nhỏ nên dùng ít phân mà bón nhiều lần tốt hơn (thí dụ thay vì lượng phân dùng 1 tháng/lần, ta dùng nửa lượng phân đó trong nửa tháng/lần). Và mỗi lần tưới hay rải phân là phải tưới nước liên tục, tránh trường hợp vô phân mà không tưới hoặc đợi mưa.

Thời tiết miền Nam thường mưa nhiều vào tháng 7 và 8 âm lịch. Lượng mưa nhiều cũng có thể làm cho cây thối rễ nhưng cũng làm cho cây phát triển tối đa. Do đó ta nên giảm hoặc ngưng hẳn bón phân trong hai tháng đó, vì nếu kết hợp cả hai yếu tố mưa và phân sẽ làm cho trái lớn không kịp sẽ bị nứt nhiều. Mặt khác phân cũng làm cho rễ non phát triển rồi dễ bị thối. Cây thường suy vào mùa đông đến là do vậy.

Từ tháng 10 âm lịch trở đi, mưa dứt thời tiết lạnh và man khô, mặt bờ thường nứt nẻ, cây mang trái nhiều cần nước vì vậy ta nên dậy thêm cỏ hoặc rơm rạ để giữ ẩm mặt bờ (không nên dậy sớm khi còn mưa và bờ còn ẩm ướt).

Có điều nên chú ý là kết hợp phân nước đồng bộ để

cho cây ra đợt vào cuối tháng 10 âm lịch hoặc đầu tháng 11 âm lịch là tốt nhất vì nếu đợt ra trễ vào tháng chạp âm lịch là có thể thất mùa sau. Vì đợt non không già kịp đến khi tưới lại cây ra đợt và bông ít.

Sau khi thu hoạch, đối với quýt Hồng cũng như người đàn bà sau thời kỳ sanh nở, cây rất yếu và mất thăng bằng, cần bồi dưỡng phân thuốc để phục hồi những phần dinh dưỡng đã thiếu mất. Vào lúc này ta nên dùng phân hỗn hợp cộng thêm chất vi lượng và tiếp tục tưới nước vừa đủ cho cây tỉnh lại ít nhất là một vài tuần lễ rồi mới bó hãm nước phơi cây.

#### *d) Chăm sóc trái:*

Tiêu chuẩn một trái Quýt Hồng có hiệu quả kinh tế cao cũng rất khó. Về vóc dáng bề ngoài, một trái quýt phải to, màu vàng đều, vỏ mỏng, không chai và bóng. Ngoài yếu tố tự nhiên của đất, sự phân bố trái đều trên cây với ánh sáng quang hợp của mặt trời, cũng cần có sự chăm sóc của người làm vườn.

#### *\* Tuyển trái*

Trên thực tế, bẻ trái bỏ bớt ít ai làm nhưng trên nguyên tắc điều này có thể làm được và cũng đúng thôi, vì một cây, một chùm mang quá nhiều trái không thể lớn được chưa kể tét nhánh và suy cây. Và những trái nhỏ lép, méo mó, ghé lở, da cám da lu nhất là những trái dưới góc, ánh nắng mặt trời không bao giờ rọi vào, nếu ta tiếc không bẻ bỏ thì cũng chẳng có lợi bao nhiêu mà chúng còn chia phần dinh dưỡng. Rốt cuộc vườn ta chỉ có số lượng mà không có chất lượng và hiệu quả kinh tế nhất định không cao.

### **\* Chồng chỏi:**

Chồng chỏi là biện pháp giúp đỡ những nhánh quá sai trái cong oằn xuống, nếu không chồng chỏi kịp thời nhánh sẽ gãy. Trong lúc chồng ta nên phân tán, chỏi thưa ra từng chùm trái chùm để ánh nắng rọi vào, trái mới có thể lớn và chín đều được. Ngoài ra chồng chỏi còn giữ chặt sự lay động của gió, không động gốc quýt nhất là mùa nước ngập hay mưa bão. Chồng chỏi càng kỹ bao nhiêu thì càng bảo đảm sự sống của cây quýt bấy nhiêu. Nhất là những vườn quýt giữ đồng trống không có cây chắn gió.

### **\* Phân nung trái:**

Bắt đầu từ tháng 10 âm lịch trở đi mưa dớt cũng là thời kỳ nung phân cho trái mau lớn mà không sợ nứt vì trái quýt bắt đầu "da lươn". Thường thì người ta dùng đạm với lượng phân gia tăng để vỏ trái quýt mỏng và bóng. Nhưng nếu dùng toàn đạm (urée) đất sẽ mất cân đối dinh dưỡng, cây sẽ sinh bệnh. Vì vậy ta nên bù lại sau khi bẻ trái.

### **\* Chuẩn bị thu hoạch:**

Bắt đầu tưới vườn ta có chuẩn bị thì khi thu hoạch cũng phải có một bước chuẩn bị để bảo quản cây trái. Theo kinh nghiệm, mặc dù trái chín nhưng tưới đủ nước đủ phân trái vẫn lớn. Tuy nhiên ta nên ngưng phân trước khi bẻ trái ít nhất là 15 ngày để trái không bị dập thối trong lúc chuyên chở. Sau khi ngưng phân ta vẫn tiếp tục tưới nước, nếu:

- Trái quá chín tưới nước thật nhiều.

- Trái chưa chín đều ta nên tưới ít nước và ngưng nước 1-3 ngày trước khi bẻ trái để đi lại trong vườn vận chuyển trái ra ngoài được dễ dàng, lại nữa mặt bờ khô ít dẽ đất trong lúc nhiều người đi lại.

**\* Bồi dưỡng bờ vườn:**

Hàng năm nước mưa cuốn trôi hoặc xói mòn mặt bờ vườn làm mất đi một phần màu mỡ của đất. Vì vậy định kỳ vài năm một lần, ta nên vô đất để phủ thêm một lớp mỏng trên mặt bờ. Đây cũng là dịp ta bón phân chuồng vào vườn mà khỏi đào bờ âm phân, vừa đỡ tốn công và không hại rễ quýt. Có hai cách vô đất nhưng dù cách nào cũng rải phân trước (phân chuồng và phân hóa học trộn chung) rồi mới phủ đất lên.

- Cách thứ nhất (lớp đất bùn): Vào khoảng cuối tháng 10 âm lịch lúc trời dứt mưa, ta vét mương phủ kín mặt bờ một lớp bùn mỏng. Trong bùn mang nhiều phù sa và chất vi lượng kết hợp với lượng phân chuồng và phân hóa học sẽ làm cho trái mau lớn và cây sẽ ra đọt.

- Cách thứ hai: Dùng đất khô chứa sẵn một nơi nào. Vào lúc, phơi nắng cây gần tưới, ta đập đất nhỏ và rải đều bờ một lớp mỏng từ 5 phân đến 1 tấc. Như vậy khi tưới vườn rễ phần của quýt có đất để ăn lên.

Trên đây là cách bồi dưỡng bờ vườn lâu năm, mặt đất cần cỗi.

## **V- THỜI GIAN THU HOẠCH:**

### **1. Chu kỳ ra đọt hằng năm.**

a) Đối với cây chưa mang trái:

Trồng một cây con hay một nhánh chiết, nếu phân

nước đầy đủ cây quýt có thể ra đợt liên tục. Nhưng tính về sự tăng trưởng của tược thì một năm có thể ra non từ 3-4 lần. Như vậy muốn cây ra đợt rộ ta phải bón phân vào lúc nào? Cứ mỗi chu kỳ ra đợt có thể là 3 hoặc 4 tháng 1 lần, ta vô phân vào cuối mỗi thời kỳ khi có lá đợt đã già. Trong lúc vô phân ta nên tưới nước thật nhiều để đợt ra đồng loạt và mạnh.

*b) Đối với cây đang mang trái:*

Cây quýt có mang trái mỗi năm ra đợt non nhiều nhất là 3 lần và thường là 2 lần vì mất thời gian phơi nắng cho cây héo, lại nữa cây mang nhiều trái, dinh dưỡng chỉ đủ nuôi trái nên không phát triển rộ và đợt.

Cây mang trái ra đợt lần đầu khi bắt đầu tưới cho ra bông, lần sau khoảng 4 tháng sau, và phân nước đầy đủ cây sẽ ra đợt vào 4 tháng sau nữa. Nhưng nếu bón phân đủ nuôi trái mà không dư thừa thì cây sẽ "nín" đợt luôn đến ngày thu hoạch trái.

## **2. Thời gian cây có trái lần đầu (trái chuyén).**

Tùy theo loại cây trồng, mà thời gian có trái lần đầu, cũng lâu, mau khác nhau. Một vườn Quýt Hồng sản sóc đúng kỹ thuật thì:

- Cây con từ hột ươm lên không kể thời gian giâm 1 năm đem trồng có thể từ 4-5 năm có trái. - Nhánh chiết từ cây mẹ là cây trồng bằng hột từ 3-4 năm có trái.

- Nhánh chiết từ cây mẹ cũng là nhánh chiết, sau 2 năm có thể để trái được.

Tuy nhiên tùy theo tàn cây lớn hay nhỏ mà cây cho

trái nhiều hay ít. Cây mang trái sớm và sai thì sẽ mau suy và có thể chết sau vài ba mùa.

- Quýt tháp da, chậm trái hơn tháp áp cành nhưng cũng tương đương với nhánh chiết.

### **3. Thời gian thu hoạch trái Quýt Hồng:**

Từ khi tưới cho ra bông đến khi trái quýt chín kéo dài khoảng 10 đến 10 tháng rưỡi.

Tuy nhiên cũng tùy theo vườn đủ ánh nắng hay vườn rợp và tùy theo tuổi của cây.

- Vườn không có cây che bóng trái mau chín và chín đều. Vườn rợp hoặc trồng dày trái chậm chín và thường thì chín phần trên dọt trước, trái dưới gốc chín không tốt màu.

- Cây tơ trái chậm chín hơn cây già và sức chịu đựng mạnh hơn nên có thể "treo" lâu được.

Biết được thời gian thu hoạch từng loại vườn và tùy theo tuổi của nó, ta có thể tính được thời gian bắt đầu tưới ra bông lúc nào để trái chín đúng vào dịp mà mình muốn bán trái.

### **4. Cách tưới cho ra bông, đậu trái:**

Sau khi chuẩn bị thật đầy đủ (xem phần chuẩn bị trước khi tưới), ta bắt đầu tưới. Ba ngày đầu tưới nước thật nhiều. Có thể một ngày hai lần làm sao đều bờ thấm ướt. Nếu có điều kiện bơm nước ngập bờ càng tốt nhưng sau đó phải rút nước thật ráo đừng để đọng nước lâu ngày. Ngày thứ tư tưới 1 lần/ngày. Trong vòng một tuần lễ cây bắt đầu lú mầm, qua tuần lễ thứ nhì tưới cách ngày/lần

hoặc 2 ngày/lần tưới đều nước không nên lần tưới ít lần tưới nhiều hoặc bỏ cử.

Từ ngày bắt đầu tưới vườn đến bông rụng cánh khoảng 25 ngày để lại những nụ khỏe mạnh là đậu. Sau đó nụ con sẽ rụng bớt lần lần tùy theo sự biến đổi của thời tiết và cân bằng sinh lý của cây, chúng sẽ dừng lại ở một mức độ nào đó mà cây có thể mang được đến khi trái lớn. Ta nên giữ mức độ nước thật đều đến lúc nụ thành trái lớn. Không nên tưới "trừ hao" một lần thật ướt rồi nghỉ 5 bảy ngày. Như thế làm cho cuống lá giãn nở đột ngột sẽ bị rụng.

Tóm lại, trồng một vườn cây ăn trái nhất là quýt hồng có kết quả hay không, phần lớn là nhờ sự siêng năng chăm sóc của người làm vườn kết hợp với kinh nghiệm về khoa học kỹ thuật trồng cây.

## **VI- SÂU BỆNH VÀ ĐỊCH HẠI Ở CÂY QUÝT HỒNG:**

### **1. Bệnh của cây quýt:**

Quýt Hồng trồng ở bất cứ đất nào: bùn bồi, sét, đất thịt, trong một vài năm đầu cây phát triển rất tốt. Sau đó cây bắt đầu có triệu chứng bệnh (nhất là ở đất bùn bồi).

Những bệnh thường gặp ở cây Quýt Hồng là: Vàng lá nhỏ, nhỏ lá, bóng lá (đốm lá) chảy mủ góc và phăng nhánh (nhánh nhỏ khô dần).

#### *a) Bệnh vàng lá:*

Quýt Hồng thường bị vàng lá từ 1 năm tuổi trở đi. Sau khi ra đợt non, lá mỏng không xanh và gần già trở

màu vàng. Nhìn kỹ mỗi lá đều nổi gân. Có khi vàng hết cả cây có khi chỉ một vài nhánh.

Đào một gốc quýt bị vàng lá để quan sát, thường thì vài ba rễ cái bị thối hoặc các rễ phẩn bị khô đi. Trong trường hợp thứ nhất rễ bị úng thùy từng phần (tức là vùng đất mà rễ chui qua không ráo nước). Ở đây không đề cập đến bờ vườn bị ngập nước lâu.

Trường hợp thứ hai, khi cây đợt non là lúc rễ phẩn phát triển, gặp môi trường: Phấn, nước và sức nóng mặt trời làm ẩm độ thấp rễ non không sống nổi phải hư và khô đi.

Nếu cây từ 3 năm tuổi trở lại ta có thể cứu sống 50-70% nhưng phải mất thời gian ít nhất là 1 năm (3 lần ra đợt). Còn cây già, bộ rễ phát triển chậm, nên cây hư khó phục hồi có trái thì trái cũng không tốt, tốt hơn và bứng hết rễ đắp mô trồng cây khác.

#### \* *Cách chữa thông thường:*

Trước tiên là đào tìm những rễ thối, đục bỏ phần hư và trừ hao một đoạn rồi lấy Copper-zinc hoặc thanh phèn vôi thoa vào vết chặt đứt đó. Kế đó dùng xà beng thật bén xén đứt hết rễ xung quanh cây đường kính từ 0,8 - 1 mét. Mục đích là tạo bộ rễ phụ mới nhiều hơn để có thể thay thế những rễ đã bị đục mất. Xong ta dùng một trong những thuốc trên pha nước hoặc loại kích thích ra rễ tưới xung quanh gốc nhằm vào những vết đứt (tuyệt đối không dùng phân). Tưới ít nước và đều. Một tháng sau những rễ bị chặt đứt bắt đầu ra rễ phụ, bấy giờ ta có thể dùng phân trở lại. Những đợt và lá đợt đầu còn nhỏ do bộ rễ còn yếu.



- Trường hợp thứ hai, rễ phấn hư mà rễ cái không thối, ta nên đập gốc và bờ kỹ hơn, tốt nhất là để cỏ khi chưa mưa già, mặt bờ xốp và ẩm lâu, Khi bón phân phải tưới nước thật nhiều để phân tan và loãng đi.

*b) Bệnh bông lá:*

Bệnh bông lá hay đốm lá thường xảy ra vào mùa mưa. Bệnh này thỉnh thoảng gặp nhưng không nguy hại đến cây vì từng đợt đó già đi từng đợt sau sẽ hết và lá xanh trở lại.

Còn một loại đốm mặt sau lá già do một loại nấm, đầu tiên xuất hiện có màu xanh đậm sau trở thành màu đen kết hợp lại thành từng đốm lớn, lá vàng bì rồi rụng đi. Thông thường nhìn những cây quýt có màu xanh, tối gần như xám tro là cây bị bệnh (xanh sậm và tưới mát là cay sung). Mỗi lần chuyển đổi thời tiết thì những cây như thế rụng lá nhiều hơn.

Muốn phòng trừ những loại nấm này khi mới xuất hiện, ta có thể dùng các thuốc trừ nấm có gốc đồng như Copper zine, Benlat e v.v..., phun từ 2-3 lần/tuần và sau đó phun thuốc dài hạn phòng ngừa trái sẽ bị đốm 1 tháng/lần.

*c) Bệnh phăng nhánh (nhánh chết nhất):*

Bệnh này thường gặp trên cây quýt có trái vài mùa trở lên. Có khi nhánh khô từ trong thân cây, có khi ngoài chót đợt những nhánh mang trái quá sai. Đây cũng là triệu chứng cây bắt đầu suy vì nó không đủ dinh dưỡng để cung cấp cho những nhánh vốn đã yếu sau thời gian mang trái. Cây có nhiều nhánh khô thì năm sau tất nhiên

cây sẽ giảm trái. Nếu mùa trái kế tiếp, cây không phục hồi và không đâm chồi thêm mà tiếp tục khô nhánh thì cây sẽ chết vì một phần nhỏ bộ rễ đã bị thối mà cây không đến nỗi phải vàng lá. Nhưng dù sao ta cũng phải tỉa hết nhánh khô để cây gọn ghẽ dễ coi.

*d) Bệnh cháy mù gốc:*

Bệnh cháy mù gốc cũng làm cho cây mất sức và ngược lại cây suy yếu thường bị cháy mù gốc. Có hai trường hợp cháy mù:

- Cháy mù do nứt da ở cây tơ: Vì do bón một lần nhiều phân, cây lớn nhanh da gốc nở không kịp phải nứt và ròi, ong bu vết nứt làm nhiễm trùng cháy mù. Trường hợp này không nhai cây bệnh, chỉ cần giảm lượng phân và thoa thuốc, da từ từ lành. Thuốc có thể thoa phết các vết nứt như: Kasurran, Copper zine hoặc thanh phèn vôi.

- Cháy mù do cây già suy:

- Thường thì những vườn quýt già, gốc sần sùi lở lói la do bệnh cháy mù gốc. Bệnh này phát triển nhiều nhất từ tháng 10 âm lịch cho đến khi mùa mưa tới, do một loại nấm làm khô da và "dộp" phồng lên. Các loại côn trùng nhân đó hoành hành làm cháy mù và có khi là bọ bèo thích hợp cho đời sinh sôi nảy nở. Mặt khác, vào những tháng này cây quýt già mạch nhựa cùng kém đi do bộ rễ đã nhiều lần thay đổi (thối một số rồi mọc lại một số) và mặt đất thì cần cỗi mất đi nhiều màu mỡ.

Tóm lại, bệnh cháy mù gốc phần lớn có ở vườn cây lâu năm. Vườn từ 6, 7 năm trở lại ít khi bị bệnh.

Cách ngừa trị bệnh này thì cũng dễ.

### \* *Ngừa:*

Vào cuối mùa mưa, ta dùng bàn chải và nước pha một ít muối (loãng) chà sạch từ mặt đất lên khoảng 1-1,5 mét. Kế đó dùng thanh phèn vôi (có thể pha thêm Copper zine) phết đều gốc cây. Khi lớp vôi bị phai đi ta có thể phết thêm lần nữa mà khỏi phải rửa sạch. Như vậy trừ những tháng mưa, một năm ta có thể phết gốc quýt 2 lần.

### \* *Trị các vết chầy mủ:*

Dùng dao lóc sạch vết mủ bầy nhầy, xong dùng bàn chải rửa sạch rồi phết dung dịch thuốc nói trên một tuần/lần, liên tiếp 3 lần là khỏi. Từ từ phần da bị cắt làm da non và lành lại.

## **2. Bệnh của trái quýt:**

### *a) Bệnh bông trái (đốm trái):*

*Bệnh bông trái* những năm gần đây phát triển rất nhiều, nhất là những vườn lâu năm, cây già (kể cả cây tơ trồng lại trên vườn cũ, trái vẫn bệnh). Theo tài liệu khoa học, bệnh này do một loại nấm gây hại. Và, loại thuốc đặc trị hiện nay chưa có.

Theo kinh nghiệm chúng tôi, thì bệnh này phát sinh vào lúc trái da lươn, tức là vào cuối mùa mưa. Nếu cùng một vườn cây mà có trái ngược mùa thì trái ít bị bệnh đốm. Như vậy có thể nói trong những tháng có ẩm độ cao, dễ bị úng thủy là lúc các loại nấm thuận lợi tấn công và làm cho trái bệnh.

- Hình thức bệnh bông trái này lúc quýt gần da lươn là trên da có những dấu gấn như lõm vào lần lần da trái

quýt càng chín thì những dấu lõm ngả màu nâu, rồi đen nên nhiều người gọi là bệnh “nốt ruồi”.

- Một hình thức bệnh nốt ruồi thứ hai trên cây tơ, ta dễ phát hiện, lúc cây ra đọt non khi lá bị đốm thì kèm theo trái cũng bị đốm. Lúc đầu, trái còn nhỏ những mụn màu vàng lợt nổi cộm trên da, lần lần ngả màu vàng sậm và khi trái chín những mụn này trở thành đen giống như “nốt ruồi”.

### \* Phòng trị:

Hiện nay có vài loại thuốc phòng trị cũng có kết quả nhưng quá đắt tiền như: Benlat C, Zinneb, Copper zine v.v... Ngoài cách phun thuốc hàng tháng trên trái ta nên tưới thêm quanh gốc từ 10-20g/m<sup>2</sup> vài lần vào đầu mùa mưa và lúc trái bắt đầu da lươn, chứ đến lúc thấy bệnh xuất hiện thì không còn trị kịp nữa.

#### b) Bệnh da cám, da lu:

- *Da cám*: là một loại bệnh mà màu da trái quýt sần sùi màu xam xám giống như cám. Thường thì trái không lớn và khô đầu múi có khi khô nguyên trái. Quýt da cám có rải rác không phân biệt vườn già hay vườn tơ. Quýt bệnh loại này thì không bán được, vì trái quýt dù chín cũng không có màu đẹp, ta nên bẻ bỏ càng sớm càng tốt.

- *Da lu*: là màu da trái quýt bị bệnh. Bệnh này hơi khác bệnh da cám, da quýt láng hơn nhưng thay vì màu vàng, da lại có màu nâu giống như măng cụt hay vú sữa chín. Trái quýt màu da lu còn ăn được, múi quýt ít bị khô lại ngọt. Nhưng nói chung hai loại bệnh này đều làm cho quýt Hồng mất giá trị kinh tế.

### \* Phòng trị:

Đây là vấn đề lo âu của nhà vườn, vì hiện nay chưa có một cơ quan khoa học nông nghiệp nào phân chất đất và xác định nguyên nhân để phòng trị một cách chính xác cho các bệnh của quýt Hồng. Tuy nhiên theo kinh nghiệm của chúng tôi, nếu vườn nào bị nhiều loại bệnh trên, nên giảm lượng phân lân và dùng thêm Kali, tránh dùng loại phân DAP có nhiều chất dầu. Còn phòng trị, ta có thể áp dụng cách phòng trị như bệnh đóm trái. Đặc biệt chú trị những cây bị bệnh nhiều bằng Copper zine và Aliette v.v... phun ướt trái hàng tháng và tưới gốc 3 lần trong năm (lúc bắt đầu tưới vườn, đầu mùa mưa và cuối mùa mưa).

#### c) Trái xanh, trái vàng rụng:

*Trái xanh rụng hay trái vàng rụng:* cũng là do hiện tượng thời tiết thay đổi mà thôi. Nhưng một phần cũng do cây yếu. Những lúc tiết trời quá nóng nhiệt độ tăng cao, chúng ta tưới nước có hạn, chỉ làm ướt gốc chứ không thể điều hòa không khí. Vì vậy cuống trái nhỏ teo dần, mạch nhựa lưu dẫn không đều, nếu gặp một vài đám mưa to, tiết trời mát mẻ cuống trái sẽ giòn nở đột ngột cho trái rụng.

Muốn hạn chế trái non rụng ta có thể nắm các điều kiện sau đây:

- Bón phân khi bắt đầu tưới vườn tương đối đủ dinh dưỡng để cây sung nuôi trái (như người đàn bà sanh cần có sức khỏe để có sữa cho con bú).

- Trong lúc thời tiết quá nóng kéo dài nhiều ngày, ta

nên tưới nước thật nhiều (tưới cả trên cây càng tốt). Và nếu thấy trời sắp mưa, lại không nên giảm tưới để tránh sự giãn nở đột ngột của cuống trái.

- Mới mưa một vài đám không nên bón phân vội, vì nếu trời nắng trở lại thì càng làm cho trái rụng nhiều hơn.

- Thời gian từ khi tưới vườn đến mùa mưa bắt đầu, không nên làm cỏ vườn mà cần đậy thêm để mặt bờ không bị trơ trọi dễ bị thổi rã phấn. Đó cũng là nguyên do rụng trái non và lá xuống màu.

### 3. Sâu hại đợt non:

#### a) Sâu xanh và kiến đất:

Hai loại sâu đều phá hoại đợt quýt non ở bất cứ lúc nào. *Sâu xanh* cắn lá non, có khi ăn cụt cả tược nhưng không nguy hại bằng *kiến đất*. Khi kiến đất tấn công một cây nào thì trong một ngày có thể từng đợt non bị héo rụi hết. Vì vậy tốt hơn hết khi cây tơ ra đợt ta nên xịt ngừa một vài lần với Arodrin hay Sumicilin v.v...

#### b) Sâu vẽ bùa:

Là loại sâu gây thiệt hại nặng đối với vườn cam quýt lúc ra bông đậu trái. Chúng xuất hiện hàng loạt nguyên vườn và nguyên vùng nhất là vào những đợt tưới vườn cho ra bông mà gặp vài đám mưa đầu mùa. Phát hiện đầu tiên là những lá non không xòe ra mà cuộn tròn. Lá bắt đầu dị hình và từ từ ngả màu vàng.

Quan sát kỹ một lá quýt non bị *sâu vẽ bùa*, ta thấy mặt dưới lá như có một lớp kiếng mỏng và có những chỉ đen ngoằn ngoèo. Đó là *sâu vẽ bùa*.

Những đợt tưới vườn gặp phải sâu vẽ bùa thường bị thất mùa vì trái rụng nhiều. Nhìn toàn bộ vườn cây ngả màu vàng, lá quần lại một mép lá bị vàng và lằn lằn rụng đi. Có lẽ vì lá không hấp thụ đủ dưỡng khí và không che bớt ánh nắng mặt trời rọi thẳng vào trái non nên những trái đợt rụng hết.

#### \* Phòng trị:

Đối với sâu vẽ bùa ta nên phòng ngừa là hay hơn, nhất là đợt tưới cho ra bông lại gặp mưa đầu mùa. Đến lúc phát hiện ra chúng ta mới xịt thuốc thì chỉ có hạn chế phần đợt non còn lại và phần lá đầu chúng cũng đã nhiễm rồi. Ta có thể dùng một trong những thuốc sát trùng như: Azodrin, Sumicidin, Sumialpha, decis v.v... với liều lượng chỉ dẫn trong toa. Xịt vài lần cách nhau 5-7 ngày/lần.

#### 4. Dịch hại của trái quýt:

Cây quýt mang trái từ lúc hình thành đến lúc chín hao hốt không biết bao nhiêu. Sau thời gian trái rụng lúc còn nhỏ, đến trái da lươn lại gặp những dịch hại đục phá cho tới khi bẻ bán. Những dịch hại như bọ xít, bướm, ong, chuột, dơi v.v...

##### a) Bọ xít xanh, bọ xít vàng:

Loại này đeo bám vào trái quýt suốt ngày đêm và hút chất dinh dưỡng của trái làm cho trái quýt đỏ và rụng. Chúng rất khó trừ, vì gặp thuốc thì bay đi, hết thuốc thì đậu lại. Tuy nhiên ta cũng có thể xịt ngừa bằng Trebon hoặc Monitor 1 tuần/lần hoặc lấy bông gòn thấm thuốc

nhét vào ống tre treo những nơi quýt sai chùm để cho chúng tránh xa trong thời gian quýt chín.

*b) Ong, bướm:*

Hai loại này phá hại quýt cùng một cách là dùng kim chích vào trái để hút nước làm cho trái quýt chảy nước và thối từng quầng rồi rụng. Ong thì phá hại ban ngày, còn bướm thì phá hại ban đêm.

- Ong rất khó trị và cũng có thể dùng cách trị bọ xít để trị luôn cả ong.

- Còn bướm ta có thể dùng đèn và vợt rọi bắt hàng đêm hoặc treo chuối ta vừa tắm tay để nhử chúng đến ăn và chụp bắt.

*c) Chuột, dơi:*

Loại dịch hại này tuy phá hại không nhiều nhưng cũng rất khó chịu và rất khó trừ. Chúng là những "tay" thường ăn trái ngon hơn cả. Những trái quýt trên đọt cây chín trước, to và ngọt là những mục tiêu cho chúng.

Chuột thì có thể trừ được. Ta làm rập, bẫy gài trên những cây quýt có dấu hiệu chuột phá lần lượt bắt hết. Còn những chú dơi thì có thể dùng lưới giăng bắt để hạn chế phần nào.

Tóm lại, những dịch hại của quýt kể ra cũng nhiều loại, phá hại làm thất thu vườn cây trái. Chúng ta phải học tập kinh nghiệm và tìm hiểu về kỹ thuật canh tác để hạn chế những thiệt hại. Tuy nhiên không thể tránh được những thất thoát. Và đó là điều ta phải cố gắng để khắc phục.



## VII- VÀI PHƯƠNG PHÁP GÂY (NHÂN) GIỐNG

### 1. Gây giống bằng cây con:

Gây giống bằng cây con là phương pháp tạo được nhiều cây giống nhất, vì là quá trình tạo cây con từ hạt. Hạt mang tính di truyền của cây mẹ. Do đó ta phải chọn những cây cho trái tốt để lấy hạt. Trái phải chín tới, không sâu bệnh và lựa những hạt đủ no đem gieo.

#### a) Cách gieo hạt:

Hạt Quýt Hồng là loại hạt vỏ mỏng, không có thời gian ngủ nghỉ, khó để lâu, khi lấy hạt xong là đem gieo ngay. Có hai cách gieo.

#### \* Cách thứ nhất:

Xới nhuyễn một vùng đất làm nơi gieo, hoặc trong một cái chậu hay một cái thùng đựng đất, rải rải hạt quýt một lớp đều dày thưa tùy ý, xong rắc lên một lớp tro trấu trộn một ít thuốc trừ kiến, tưới nước mỗi ngày. Khi quýt con mọc lên hai lá mầm nên xịt thuốc trừ sâu cắn lá.

#### \* Cách thứ hai:

Thay vì dùng tro trấu, ta dùng đất bùn một lớp dày chừng 2-3 phân phủ lên đất, rồi gấn hạt quýt lún xuống ngập hạt. Cách này không cần phải tưới khi mặt bùn còn mềm. Cũng phải nhớ giữ kiến xịt thuốc trừ sâu cắn lá.

Sau khi gieo hạt được 1 tháng, ta lựa những cây mạnh mọc cao nhỏ để vào bầu nylon (đường kính từ 8-10 phân) với đất trộn phân hữu cơ và tro trấu. Từ tháng thứ 3 trở đi cây con cao khoảng 2 tấc, ta có thể giâm xuống đất được.

#### b) Cách giâm cây con:

Quýt con trong bầu giâm xuống cũng phải ngay hàng

thẳng lối. Khoảng cách từ 4-5 tác một cây, theo từng liếp nhỏ từ 0,8-1m và 2 liếp cách nhau một khoảng để có thể đi lại tưới hoặc ngồi chiết góc hay bứng cây con được. Quýt con đem giâm nhờ có bầu nên ít héo, tuy nhiên ta cũng phải chăm sóc cẩn thận. Đất giâm phải xới tơi xốp và âm phân chuồng, tưới nước hàng ngày và mỗi tháng tưới phân từ 1-2 lần. Cần xịt thuốc trừ sâu kiến mỗi lần ra đợt non.

*c) Chiết ngang góc cây con:*

Bộ rễ Quýt Hồng rất dễ bị thối khi đọng nước hay ngập nước. Trước đây khi nghề trồng Quýt Hồng chưa được phổ biến, nhà vườn để nguyên vẹn cây con đem trồng, nên những năm mưa nhiều hay nước ngập cao, cây quýt chết và thường là thối rễ cái và những rễ ăn sâu. Do vậy, muốn tạo bộ rễ an toàn trên mặt đất, về sau người ta chiết ngang góc cây con trước khi đem ra vườn trồng.

Cách chiết cây con thì cũng tương tự như chiết một nhánh chiết. Khi cây con được 1 năm tuổi hoặc cây con có chiều cao 6-7 tác trở lên là có thể chiết được.

Trước khi chiết ta nên cắt bỏ những nhánh ngang sát mặt đất và bầu chiết cao khỏi mặt đất trên dưới 2 tác, tùy cây con cao hay thấp.

Sở dĩ không chiết sát mặt đất vì:

- Thứ nhất là thao tác trong lúc chiết được dễ dàng.

- Thứ hai là góc chiết sau khi cắt đi có thể tái sinh.

Nghĩa là sau khi bầu ra rễ cắt đi ta vô phân tưới góc còn lại sẽ đâm nhiều chồi non. Lựa những chồi mập tốt chừa lại nhiều nhất là 2 chồi. Một năm sau có thể chiết được 1 lần nữa.

**\* Ưu khuyết điểm của vườn trồng cây con:**

- **Ưu điểm:** Trồng bằng cây con có thân to, tàn lớn, trái tốt, ít chống chỏi và sống lâu năm.

- **Khuyết điểm:** Là thời gian ươm hột và giâm cây con ít nhất là 1 năm mới chiết ngang trồng được. Như vậy nếu lập vườn không chuẩn bị trước ta sẽ không có cây giống để trồng. Thời gian cây bắt đầu có trái cũng lâu hơn quýt chiết cành. Mặt khác cây lâu năm quá cao, có chống chỏi cũng khó và khó hái trái.

**2. Gây giống bằng phương pháp chiết nhánh:**

Nhánh chiết mang đầy đủ đặc tính di truyền của cây mẹ, nên muốn gây giống bằng nhánh chiết ta cũng phải lựa cây mẹ có đầy đủ yếu tố ưu việt: Cây mẹ không bệnh, trái to, trái ít nhiễm bệnh và nhất là cây từ 2-4 năm tuổi.

- Nhánh chiết từ cây mẹ là cây trồng bằng hột, cây sẽ phát triển mạnh nhưng chậm có trái từ 1-2 năm.

- Nhánh chiết từ cây mẹ nguyên là 1 nhánh chiết có thể vừa phát triển vừa có trái. Ta phải bẻ bỏ trái non khi chưa đúng sức. Cành lá sau này cũng yếu ớt hơn và tuổi thọ ngắn hơn nhánh chiết từ cây trồng bằng hột.

**\* Ưu khuyết điểm trồng cây bằng nhánh chiết:**

- Nhánh chiết trồng rất mau có trái, khi trồng xuống đất, cây bắt đầu tốt là có thể có trái nhưng phải đợi cây đúng sức (từ 2,5 năm trở lên nếu tàn lớn là có thể để trái được).

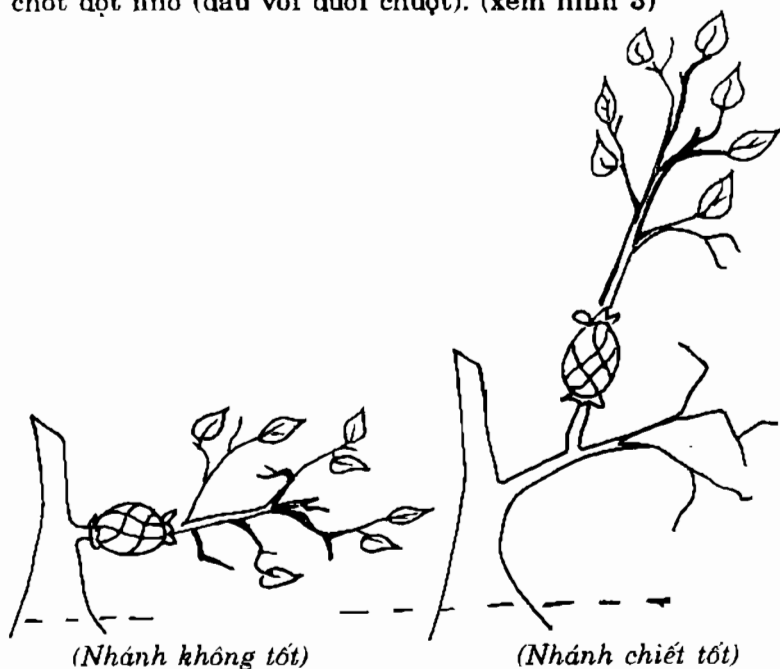
- Dễ đậu trái hơn cây con. Trái rất sai nhưng trái nhỏ, cây thấp, cành lá yếu ớt, nặng việc chống chỏi.

Tóm lại, lập vườn trồng cây bằng nhánh chiết mau hướng huê lợi nhưng tuổi thọ kém hơn cây trồng bằng

hột và càng lâu năm trái càng thưa thớt vì cành nhỏ khô dần. Nhìn vào một cây trồng bằng nhánh chiết về già thường khẳng khiu, sơ rơ không cân đối như một cây trồng bằng hột.

**\* Cách chọn nhánh chiết:**

Muốn một cây chiết trồng xuống đất mau phát triển, nhánh chiết dù từ một cây mẹ trồng bằng hột hay là một nhánh chiết, trước tiên cây mẹ phải tốt, không có triệu chứng vàng lá. Không chiết nhưng nhánh gốc đâm ngang mang nhiều nhánh phụ. Nên lựa những nhánh từng trên có hướng đâm lên (càng về ngọn càng tốt) trồng cây lớn, chót đọt nhỏ (đầu voi đuôi chuột). (xem hình 3)



(Hình 3)

### 3. Gậy giống bằng phương pháp tháp (gép)

Có nhiều phương pháp tháp cây ăn trái như: Tháp áp, tháp đoạn cành, tháp mắt có dính thịt cây, tháp chữ T, tháp da (tháp cửa sổ). Nhưng đối với cam quýt phương pháp tháp mắt "tháp chữ T" hoặc "tháp da" là thích hợp nhất.

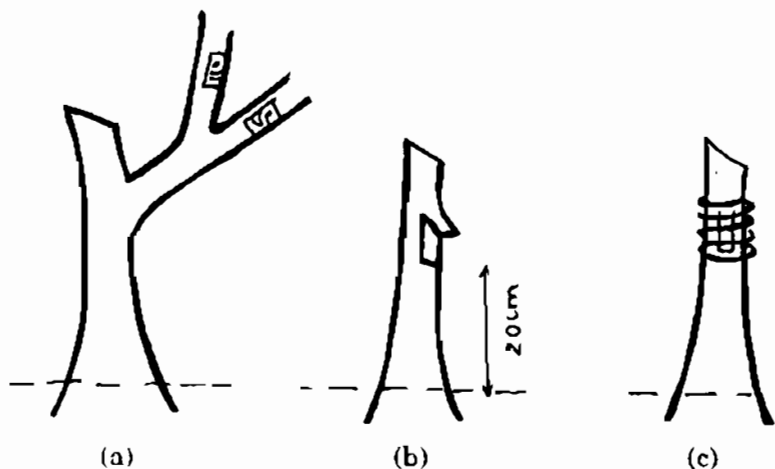
a) *Tháp da*: (tháp cửa sổ)

Phương pháp này có tỉ lệ sống cao nhất và áp dụng cho quýt và các loại cây ăn trái khác dễ tách vỏ và chuyên nhựa tốt.

#### \* *Cách tháp*:

Chọn gốc tháp và cành tháp có độ tuổi và đường kính tương đương.

Trước tiên dùng dao lấy một miếng da trên nhánh có mắt ngủ cỡ 1x2cm (hình 4a). Giữ kỹ miếng da không làm rơi và ngược đầu. Kế đó cắt "cửa sổ" trên thân gốc tháp bằng với miếng da vừa mới lấy, cách mặt đất khoảng 20-30cm (hình 4b). Xong đặt miếng da vào khoảng "cửa sổ" và đập cửa sổ lại. Lấy băng keo quấn chặt kín lại (hình 4c). Sau khoảng 10 ngày mở băng keo ra và cắt miếng vỏ dày ngoài. Nếu miếng da tháp liền và sống trên gốc tháp thì sau 3-5 ngày ta có thể cắt ngọn gốc tháp được. Cắt cách mặt tháp 2cm nghiêng một góc 45° về phía ngược chiều với mặt tháp.

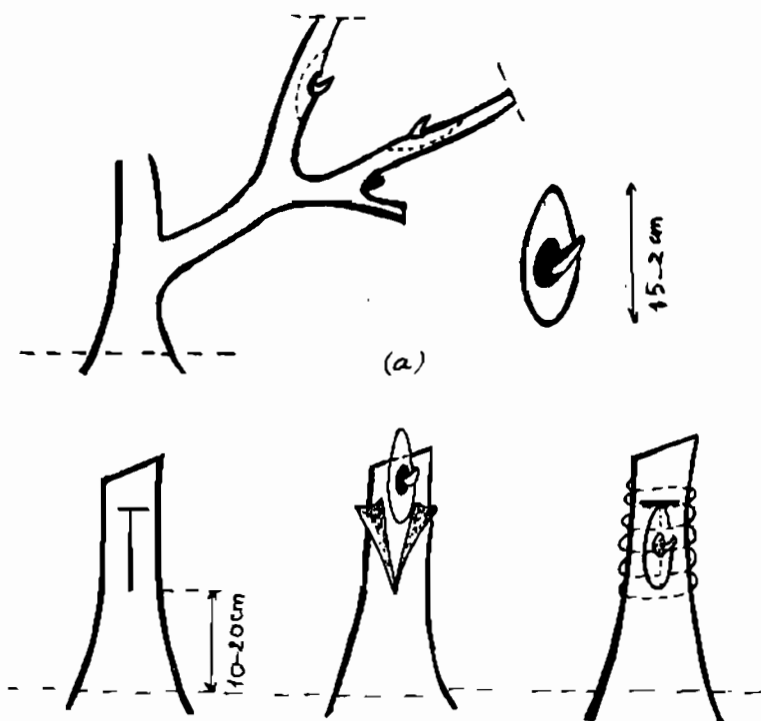


(Hình 4)

*b) Tháp chữ T:*

“Tháp chữ T” là thay vì giống tháp cửa sổ ta mở miệng trên góc tháp giống chữ T. Dùng dao rạch một lần ngang khoảng 1cm và 1 lần đứng độ 2cm giữa lần ngang và thẳng góc. Cắt một mắt tháp có cuống lá và 1 lớp thịt cây mỏng dính theo mắt tháp nhưng lát cắt phải thật dứt ngọt, tránh làm dập thịt cây dính theo da. Xong đẩy mắt tháp có cuống lá vào khe chữ T (tránh làm ngược đầu). Dùng dây nylon hoặc băng keo băng chặt kín vết tháp lại.

Sau 10 ngày đến 2 tuần lễ mở dây buộc và kiểm tra miếng da tháp. Nếu da sồng và liền góc tháp thì da còn tươi và cuống lá vàng rụng đi. Năm ngày sau có thể cắt ngọn góc tháp được. Phải xem miếng da thật kỹ và chắc sồng thì hãy cắt ngọn góc tháp, nếu không ta có thể tháp lại. (Hình 5)



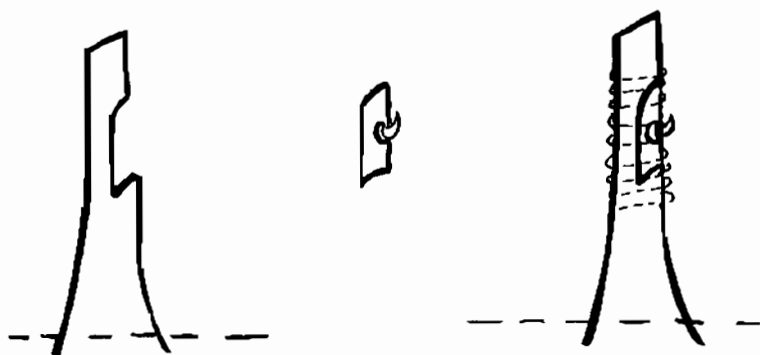
(Hình 5)

c) Tháp mắt nhỏ có dính thịt cây:

\* **Cách thắp:**

Chọn những tước đứng non tốt, mập mạnh để làm nhánh tháp. Dùng dao bén cắt một lát hình lưỡi gà ở gốc tháp, cách mặt đất từ 1-2 tấc có kèm theo vỏ một lớp thịt mỏng. Chiều dài từ 1-1,5cm. Cắt ở nhánh tháp đã chọn, một mắt còn ngủ và có cuống lá, kích thước tương đương với gốc tháp. Xong đặt ngay vào gốc tháp đã cắt và buộc

chặt bằng dây nylon hoặc băng keo. Sau 15-20 ngày có thể mở dây băng và cắt ngọn gốc tháp (giống cách tháp cửa sổ). Nếu trường hợp băng buộc chưa nứt ngù ló ra ngoài, ra có thể để đến khi mọc lú mầm mới mở dây buộc và cắt ngọn cũng được. (hình 6)



(Hình 6)

*d) Thời vụ tháp cây và cách săn sóc cây tháp:*

Thời tiết thuận lợi đối với Quýt Hồng tháp gốc chanh, cam hoặc bưởi là vào thời kỳ ta tưới vườn mạnh để cây ra đọt ra bông cho đến khi có mưa, tức là lúc cây chuyển nhựa tốt. Nên tránh những tháng 7, 8, 9 âm lịch mưa nhiều sẽ làm vết tháp dễ bị hư (thối da). Nghĩa là từ tháng 3-6 và từ 10-11 âm lịch. Ngoài những tháng trên cũng vẫn tháp được nhưng tỉ lệ sống tháp.

Khi những nụ tháp bắt đầu lú mầm ta nên chăm sóc cẩn thận như một cây con vì nếu nụ tháp bị gãy hay mất đi là uổng công. Trước tiên là theo dõi và bẻ bỏ những tược mọc ngoài nụ tháp, chỉ chừa một nụ tháp duy nhất mà thôi. Đồng thời ta cũng nên làm cỏ cho trồng, cặm cây để bảo vệ và buộc gượng tược tháp



khi mọc dài ra. Dùng phân và tưới nước thường xuyên để tược tháp mau lớn.

Tóm lại, gây giống bằng phương pháp tháp ghép để lập vườn là việc làm rất tỉ mỉ mất nhiều thời gian và kỹ thuật tháp phải cao. Nhưng mặt khác thì ta có thể bảo đảm vườn quýt được lâu bền và sẽ tránh được những bệnh mà giống Quýt Hồng nguyên thủy gặp phải.

\*

\* \*

## PHẦN HAI

# CÔNG DỤNG VÀ CÁCH SỬ DỤNG VÀI LOẠI THUỐC THƯỜNG DÙNG

### 1. ALIETTE: (Thuốc dưỡng cây và trừ nấm)

#### a) Công dụng:

Aliette là một loại thuốc bột trắng hoàn toàn hòa tan trong nước. Thành phần gồm 80% chất Phosethyl - Al và 20% chất phụ gia. Sử dụng cho cây chủ trị nấm Phytophthora và Pythium.

Nấm Phytophthora gây hại nặng cho tiêu (thối rễ, gốc và chết nhanh) táo, ớt, phong lan, cam, quýt v.v...) Bệnh có thể gây hại trên lá (lá đen theo đường gân chạy về cuống rồi đen toàn bộ mặt sau). Thân rễ nhiễm ở đâu gây thối nhiễm ở đó. Vì bệnh phát triển, tác hại nhanh, gây chết cây con và cây lớn hàng loạt. Khi thấy cây bệnh trên lá, bộ rễ đã thối, nên chỉ phun thuốc ngừa trước mới có hiệu quả (khi cây còn lành mạnh).

#### b) Cách dùng:

Pha nồng độ 2 - 3% (2-3 gam), tức khoảng 1 muỗng cafe/1 lít nước, phun ướt đều trên thân lá 1 tháng/lần vào mùa mưa. 2 tháng/lần vào mùa nắng. Thuốc được cây hấp thụ vào mạch dẫn đi khắp thân rễ (nội hấp).

## **2. ATONIK (thuốc điều hòa sinh trưởng)**

### *a) Đặc tính:*

Atonik là loại thuốc điều hòa sinh trưởng, ít độc cho người và động vật, an toàn với cây trồng và môi trường.

Thuốc ở dạng lỏng màu nâu sẫm, dễ tan trong nước, trung tính và ít mùi.

### *b) Công dụng:*

Atonik xâm nhập nhanh chóng vào mô cây trồng làm tăng lưu chuyển của nguyên sinh chất trong tế bào thực vật và làm cho cây ra rễ nhanh, tăng sinh mầm búp thúc đẩy sinh trưởng phát triển cây. Đặc biệt Atonik kích thích ổng phán phát triển nhanh, đẩy mạnh việc thụ tinh, kết quả, giảm bớt rụng hoa, rụng quả, làm cho hoa quả lớn và thu hoạch sớm hơn.

### *c) Cách dùng:*

Atonik được dùng rộng rãi cho nhiều loại cây trồng trong mọi thời kỳ sinh trưởng và phát triển của cây, từ lúc gieo trồng đến lúc thu hoạch. Cách sử dụng thuốc đa dạng: ngâm hạt, củ, hòm giống, phun cây giống vườn ươm. Tưới hoặc phun trực tiếp lên cây.

## BẢNG SỬ DỤNG

Loại cây	1 gói 10cc/ lít nước	Thời kỳ dùng thuốc	Cách sử dụng
Nho, mận táo, đào, đu đủ, nhãn, cam, quýt, chanh v.v...	50 lít	Thời kỳ thắp	Khi thắp phun liên tục một số ngày
	200 lít	Trước khi lên liếp hay đào lỗ trồng	- Phun ở lỗ hay liếp trồng
	150 lít	Sau khi trồng	- Phun lên cây con
	60 lít	Thời kỳ sinh trưởng	- Phun lên lá một số lần
	60 lít	Trước lúc ra hoa 20 ngày	- Phun trên nụ, hoa lá một số lần
	60 lít	Thời kỳ có trái	- Phun lên trái tháng/lần

### 3. AZODRIN (thuốc trừ sâu)

#### a) Công dụng:

Azodrin 50DD là thuốc sát trùng loại hợp chất photpho hữu cơ có tác dụng lưu dẫn, tiếp xúc và vị độc Azodrin 50DD dùng để phòng trừ bù lạch, rầy mềm, rệp dính rầy xanh, rầy cải, rầy trắng, rầy nâu, rầy bông trên lúa, bọ xít, bọ cánh cứng sâu đất, sâu nách lúa, sâu đo, sâu cuốn lá, sâu đục thân bắp, mía, một bông vải, sâu gai, sâu đục trái, sâu hồng, sâu ăn tạp, sâu cắn chèn, sâu đục lòn lá, sâu xanh rau cải, nhện v.v...

*b) Cách dùng:*

Lượng thuốc dùng cho các cây khoảng 2 lít trên 1 héc-ta.

- Lúa: Pha 1 lít thuốc với từ 400 lít đến 600 lít nước (pha 1 chai thuốc này với 200 đến 300 lít nước) xịt ướt lên khắp cây lúa, nhất là phần bẹ lá, mặt dưới là gốc. Xịt khi thấy côn trùng mới xuất hiện.

- Bắp, mía, bông vải, cà phê, thuốc lá, cây ăn trái: Pha 1 lít thuốc với 800 lít nước (pha 1 chai thuốc này với 400 lít nước).

#### **4. BENLAT-C (Thuốc dưỡng cây và trừ bệnh)**

*a) Công dụng:*

Benlat-C là loại thuốc có đặc tính lưu dẫn, tiếp xúc và tác dụng rộng. Thuốc phòng trừ nhiều loại bệnh hại trên các loại cây trồng khác nhau.

Trên lúa Benlat-C đặc biệt phòng trừ được bệnh vàng lá lúa. Ngoài ra Benlat-C còn phòng trừ được bệnh đạo ôn, khô vằn.

Trên các loại cây trồng khác nhau như rau màu, cà chua, dưa hấu, đậu, các loại cây ăn trái, xoài cam, quýt, cây công nghiệp: Tiêu, cà phê, dâu tằm. Benlat-C trừ được các loại bệnh đốm lá, đốm trái, gỉ sắt cà phê. Dưa hấu chạy dây v.v...

Ngoài ra Benlat-C còn có tác dụng tốt đến sinh trưởng và phát triển cây trồng.

*b) Cách dùng:*

- Lúa: Dùng từ 20-25 gram thuốc cho bình xịt 8 lít. Phun hai lần khi bệnh mới xuất hiện và 10 ngày sau.

- Rau màu: dùng từ 10-15g thuốc cho bình xịt 8 lít nước, ở giai đoạn cây con. Giai đoạn cây trưởng thành dùng từ 15-20g thuốc/8 lít nước.

Cây công nghiệp, cây ăn trái, dùng từ 20-25g cho bình 8 lít.

### **5. COPPER-ZINC** (Thuốc phòng trừ nấm bệnh)

#### *a) Công dụng:*

Phòng và trị các bệnh do nấm trên các loại cây trồng như: Lúa, đậu, dưa hấu, cà chua, táo, chuối, ca cao, cà phê, tiêu, cam, quýt v.v...

#### *b) Cách dùng:*

Pha 2-3 muỗng canh trong 1 bình 8 lít nước.

- Phun từ 4-6 bình/công lúa.

10-15 bình công vườn.

Thời gian phun:

- Dưỡng bộ lá lúa: Phun thuốc 15 - 20 ngày một lần lúc lúa non và đẻ nhánh sẽ giúp lúa xanh tốt, tăng năng suất.

- Ngừa bệnh chày dây dưa hấu và héo rũ cà chua, thuốc lá: Bó vào mỗi lỗ 1 muỗng cà phê thuốc lúc đặc bầu trồng cây con. Sau đó phun thuốc lên cành lá và gốc cây 15 ngày/lần từ khi cây bắt đầu trở hoa và nuôi trái.

- Cây ăn trái: (Ngừa bệnh, giúp sai trái và bảo vệ trái) sau khi cây đâm tược và lá non, phun thuốc 2-3 lần cách nhau 10 ngày và khi cây đã đậu trái non phun thuốc

15 ngày/lần đến khi trái đủ no. Ngoài ra đối với Quýt Hồng có thể trị bệnh da lu, da cám hoặc đốm trái.

## **6. KOMIX: BFC 101: (Thuốc dưỡng cây)**

### *a) Công dụng:*

- Trung hòa đất trồng, cải tạo đất tơi xốp, thấm và giữ nước tốt. Có khả năng giúp cố định đạm.

- Cung cấp các dưỡng chất cần thiết và các nguyên tố vi lượng hữu ích, hạn chế sự rửa trôi.

- Tăng hiệu quả hấp thụ dưỡng liệu đối với cây trồng, giúp hệ thống rễ cây phát triển tích cực, sớm mọc mầm, cho quả lớn, màu sắc rực rỡ lâu tàn, trái lớn, phẩm chất tốt, sản lượng cao.

### *b) Cách dùng:*

- Pha một phần dung dịch này với 100 phần nước (10cc + 10 lít nước) và phun đều lên toàn bộ cây trồng vào buổi chiều mát trời từ 4-7 ngày/lần.

- Sử dụng từ 7-10 lít Komix BFC 101 cho 1 ha, tùy theo đối tượng cây trồng ngắn hay dài ngày.

### *c) Hoạt chất cần bổ:*

- Hunmat Amon, H.natri, H.Kali

- Axit humic, Axitfulvic.

- NPK.

- Vi lượng Cu, Zn, Mg, Fe, B, S, Ca...

- Deutrosulfazym.

## **7. SUMICIDIN: 10ND (Thuốc trừ sâu)**

### *a) Công dụng:*

Sumicidin là thuốc trừ sâu nhóm Pyrethroid có độc tính thấp đối với người và gia súc. Thuốc có tác dụng phòng trừ rất hữu hiệu nhiều loại sâu mồm mềm (đặc biệt là sâu xanh, sâu tơ, sâu keo) rệp mềm, rầy, bọ xít, bọ trĩ v.v... hại các loại rau màu, cây công nghiệp, cây ăn trái.

Thuốc đặc biệt công hiệu đối với các loại sâu đã kháng những thuốc trừ sâu thông thường thuộc các nhóm lân hữu cơ, cơ-lo hữu cơ và carbamate.

*b) Cách dùng:*

Nồng độ qui định:

0,5-1,5/1000 (theo hoạt chất).

- Cho rau màu 4-6cc thuốc cho bình xịt 8 lít.

Cho cây công nghiệp và cây ăn trái: 5cc cho bình xịt 8 lít.

## **8. Thiên Nông** (Kích thích tốt cho hoa, trái)

*a) Công dụng:* Kích thích ra nhiều hoa, trái. Dùng thuốc này cây lấy hoa sẽ có nhiều hoa, cây ăn quả cho nhiều quả, quả to, màu sắc tươi ngon. Có tác dụng tăng sức đề kháng sâu bệnh. Ngăn ngừa trái rụng non. Kích thích tăng rệp, làm chậm ngày thu hoạch theo ý muốn.

*b) Cách dùng:* Hòa tan 10 g với 100 lít nước sạch, dung bình xịt phun 3-4 lần trong một mùa (2 muông cà phê vụn cho bình 10 lít).

1- khoảng 10 ngày trước kỳ trở hoa, phun ướt đều lá.

2- Khi hoa sắp kết trái, phun ướt đều lá và hoa.

3- Khi quả còn nhỏ, phun ướt cả cành, lá, quả.



4- Khi giá thấp muốn hoãn ngày thu hoạch: 5 ngày trước kỳ hái thường lệ, phun ướt đều quả và cuống. Thu hoạch sẽ chậm lại khoảng 2-3 tuần lễ mà quả không rụng, phẩm chất tốt.

5- Kích thích đâm rễ: Cành chiết thì tưới phần chiết tuần 2 lần cho đến khi rễ mọc dài.

Cây con: Ngâm phần rễ 10 phút vào dung dịch trước khi đem trồng.

### 9. TDQ 40: (Tăng đậu quả)

#### a) Đặc tính:

Là một chất lỏng phân tán trong nước, có mùi còn TDQ có thể pha lẫn với mọi tỉ lệ trong nước. Ít độc đối với người và gia súc không độc đối với ong và ít độc đối với cá.

b) Công dụng: Hoạt tính TDQ là một hooc mon thực vật, xúc tiến quá trình đậu quả của hoa nhất là đối với hoa không thụ phấn đầy đủ, hoặc do thiếu ánh sáng, hoa chưa được thụ phấn hoàn toàn. Thuốc còn có tác dụng chống sự rụng quả non và thúc đẩy sự tăng trưởng làm cho quả lớn nhanh dẫn đến sự tăng năng suất của cây trồng. Đối với một số cây như cà chua, dưa hấu, thuốc làm teo hạt và giảm hạt.

#### c) Cách dùng:

Tác dụng tăng đậu quả phụ thuộc rất nhiều và thời điểm dùng thuốc, liều lượng và phương pháp xử lý.

Để làm tăng sự đậu quả của hoa, phải phun thuốc vào thời kỳ hoa nở rộ nhất (khoảng 50% số hoa nở) và vào lúc hoa đã hé nở. Đối với cây hoa ra nhiều đợt và kéo dài

thì có thể xử lý hai lần vào thời kỳ hoa nở tập trung nhất. Mỗi lần cách nhau 7-15 ngày. Không thể phun thuốc vào giai đoạn nụ.

Có những loại cây hoa rất dễ kết trái nhưng sau khi đậu thường bị rụng quả non như cây dưa. Trường hợp này dùng TDQ để chống rụng quả rất tốt.

## 10. ZINEB 80 (Thuốc dưỡng cây và phòng trừ bệnh)

### a) Đặc tính:

Zineb 80 ở dạng bột mịn màu trắng, mùi nồng. Hoạt tính ít tan trong nước và tan được trong một số dung môi hữu cơ. Ở môi trường kiềm thuốc có thể bị phân giải. Zineb có tác dụng tiếp xúc. Ít độc cho người, gia súc nhưng dính vào da có thể gây ngứa khó chịu. Thuốc tương đối an toàn cho cây trồng và thường có hiệu lực đối với các bệnh là đối tượng phòng trừ của các thuốc gốc đồng. Vì vậy trên thế giới người ta thích dùng Zineb hơn vì dễ pha chế hơn Bordeaux.

### b) Công dụng và cách dùng:

Zineb 80 công hiệu với nhiều loại bệnh như bệnh sương mai hại cà chua, khoai tây, thuốc lá, bệnh gỉ sắt cà phê, bệnh đốm đen cam, quýt, bệnh đốm lá trên các loại cây ăn quả.

- Liều lượng: 1-2kg/ha.

- Nồng độ: 1/500 1/800.

Phun vào thời kỳ có vết bệnh đầu tiên xuất hiện.

**PHẦN BA**  
**BẢNG ĐỀ NGHỊ DÙNG PHÂN, THUỐC**  
*(Với Vườn cây có trái nhiều mùa, cây già)*

Thời gian	Tỷ lệ phân	Thuốc		Ghi chú								
		Tươi gốc	Xịt									
Bắt đầu tưới vườn	NPK 221	A,C,Z	S,Decis	- Dùng thứ nào chỉ một thứ								
10 ngày sau khi tưới				S+TN,TDK Atonik	S: Sumialpha Sumicidin							
15 ngày "					A: Aliette							
25 ngày "	121	A,C,Z	TN,TDQ, Atonik	C: Copper- Zine Z: Zineb								
2 tháng "			C	TN: Thiên nông								
2 tháng rưỡi "			B	TDQ: Tăng đậu quả								
3 tháng "			C	B: Benlat-C.								
3 tháng rưỡi "			B	, :hay là								
4 tháng "			221	A,C,Z	C							
4 tháng rưỡi "						221	B					
5 tháng "								221	C			
5 tháng rưỡi "										221	C	
(Nghỉ phân thuốc 2 tháng mưa nhiều)												
7 tháng rưỡi "	221(x2)	A,C,Z		- Tăng phân để cây ra đọt								
8 tháng "	2(x3)00		B	- Giảm P và K								
8 tháng rưỡi "	2(x3)00			tăng N <sub>3</sub> lần cho								
9 tháng "	2(x3)00			trái phỉ và bóng								

# BẢNG ĐỀ NGHỊ DÙNG PHÂN, THUỐC

(Với vườn cây tơ, trái bị bệnh da lu, da cám)

Thời gian	Tỷ lệ phân	Thuốc		Ghi chú
		Tươi gốc	Xịt	
Bắt đầu tưới vườn	NPK 221	A,B,C		
10 ngày sau khi tưới			S,Decis	
15 ngày			S+TN,TDQ Atonnik	
25 ngày "			TN,TDQ, Atonnik	
2 tháng "	121		C	
2 tháng rưỡi "	121		A	
3 tháng "	111		C	- Cây sung trái bệnh giấm P
3 tháng rưỡi "	111		A	
4 tháng "	211	A,B,C		
4 tháng rưỡi "	211		C	
5 tháng "	211		A	
5 tháng rưỡi "	211		C	
(Nghỉ phân thuốc 2 tháng mưa nhiều)				
7 tháng rưỡi "	211(x2)	A,B,C		- Tăng lượng phân để cây ra đợt
8 tháng "	2(x3)00		A	- Giảm P và K
8 tháng rưỡi "	2(x3)00			N <sub>3</sub> lần để mung
9 tháng "	2(x3)00			trái to da bóng.

## CHÚ Ý

### **Về số lượng phân dùng trong năm**

Số lượng phân bón hàng năm không thể cố định cho mỗi cây là bao nhiêu vì còn tùy thuộc vào cây sung hay suy, vườn cây lâu năm hay vườn tơ. Chúng ta có thể căn cứ vào quá trình bón phân của vườn mình mà gia giảm. Tuy nhiên, muốn có lượng phân dùng tương đối hợp lý, ta nhận xét “mã” cây để ước lượng số phân bón chung cả năm và phân phối cho mỗi kỳ bón phân.

Ở đây chúng tôi chỉ đề cập đến vườn cây mang trái.  
Nếu:

- Trong năm trước cây mang trái nhiều nhưng vẫn ra đợt đung kỳ và rộ (đồng loạt) màu lá xanh mướt và xòe. Sau khi bẻ trái, mặc dù cành lá sơ rơ nhưng lá vẫn không tóp và không ngả màu. Như thế số lượng phân bón trong năm tương đối đủ. Năm kế tiếp từ mức đó tăng thêm vì mỗi năm cây mang trái là “giảm thọ” một phần, cần tăng cường dinh dưỡng để bù đắp.

- Ngược lại, nhìn “mã” cây quanh năm không mướt, màu lá hơi cằn, nắng hơi tóp và nhất là mỗi kỳ ra đợt không rộ, tược non chậm xanh. Trái nhỏ rụng lai rai quanh năm. Vườn ở dạng này có hai trường hợp:

+ Trường hợp thứ nhất. Trong thời gian trời chưa mưa, tưới thiếu nước phân không tan sâu vào đất, gặp nhiệt độ cao một phần rễ phần mới ra bị hư nên cây không xanh và mất sức luôn.

+ Trường hợp thứ hai: Bón thiếu phân không đủ dinh dưỡng để cung cấp cho cây đang mang trái, nhất là lần bón phân đầu tiên khi bắt đầu tưới vườn. Khởi đầu đã

thiếu thường thì thiếu quanh năm. Khi thấy thiếu, tăng phân vội thì trái sẽ rụng hoặc nứt. Cả hai trường hợp đều không tốt cả. Vậy thì phải làm sao?

Theo kinh nghiệm của chúng tôi, quan sát được mã cây, ước lượng được số phân bón trong năm cũng chưa đủ mà cần phải xác định thời kỳ bón phân: Thời điểm chủ lực, thời kỳ bồi dưỡng và thời kỳ tăng cường (nung trái) để ta có thể phân phối lượng phân cần thiết. Theo bảng đề nghị dùng phân hóa học trên, có lúc dùng hỗn hợp NPK có lúc dùng đơn chất N. Nhưng ở đây chúng ta tính bằng số lượng chung. Tùy theo sức của cây, tuổi của vườn lượng phân bón đề nghị cho mỗi cây hàng năm từ 1-2kg được chia ra như sau: 1/3: Bón vào thời điểm chủ lực lúc bắt đầu tưới vườn 2/3 của 1/3 số phân này là 1/3 bón bồi dưỡng ngay sau khi bẻ trái.

1/3: Thời kỳ sau khi tưới vườn từ 2-3 tháng đến lúc mưa nhiều (ngưng bón phân).

1/3: Thời kỳ tăng cường (nung trái và đọt), sau khi dứt mưa đến trái chín.

Trên đây là những chi tiết và những con số mà chúng tôi cố gắng cụ thể hóa để việc bón phân “đúng lúc và đúng liều lượng” mà không phải “tùy hứng” để đến nỗi như một số bạn mới làm vườn đã phạm phải đáng tiếc. Còn việc dùng phân đúng cách chúng tôi đã trình bày rả rác ở các phần trước.

Sau cùng chúng ta rút ra được phương châm trong việc làm vườn, trồng cây là:

**“TỪ TỪ VÀ ĐỀU ĐỀU”**

## PHẦN PHỤ LỤC

### \* *Lời hay ý đẹp trong nghề làm vườn.*

1. Trồng cây chắc chắn sẽ có ngày được hưởng. Nhưng ít hay nhiều còn tùy giống cây trồng và người chăm sóc.

2. Nhà bỏ không như vườn bỏ hoang. Nhà có chủ mà bữa bãi thì khách không muốn vào. Vườn có trồng cây mà không chăm sóc, bỏ cỏ um tùm thì rắn rít thích ở mà không ai thích vào.

3. Nhỏ cỏ thì nhỏ tận gốc.

Bứng cây hư thì bứng cho tróc hết rễ.

4. Cỏ thì hại vườn nhưng cỏ cũng có lợi cho vườn.

5. Cây nào tốt quá sẽ mau chết.

Vườn nào sung quá sẽ mau tàn.

6. Con người (sinh ra và lớn lên) không được giáo dục sẽ có nhiều thói hư tật xấu gây rắc rối cho xã hội. Có giáo dục về tinh thần mà thể chất không được bồi dưỡng thì sinh nhiều bệnh tật.

Cây cũng như con người, trồng mà không chăm sóc ướn nấn, cành lá tự phát sậm uất, trông vào không đẹp mắt và cản trở lối đi. Cây cho hoa lợi mà không vun phân tưới nước, sẽ mau tàn và không hưởng được lâu.

7. Làm vườn không chỉ hưởng hoa lợi mà còn là thú tiêu khiển và giải sầu.

8. Vào tham quan 1 vườn Quýt (hay vườn cây ăn trái), ta cũng có thể biết được một phần nào tính tình của người chủ vườn.

9. Cái tệ nhất của con người (làm vườn) là làm không được những điều mà chính mình cũng cho là tốt, là phải.

10. Thấy một cây Quýt (hay một cây ăn quả) trong vườn

sắp chết thì phải tự hỏi "tại sao" để tìm hiểu nguyên nhân. Chớ đừng vô tư lự mà bảo rằng nó hư là tại nó hư, thì suốt đời làm vườn cũng không thể nào tiến bộ được.

11. Không biết làm vườn mà trồng cây thì ổng đất. Trồng cây mà không lựa giống thì ổng công.

**\* Làm nghề gì biết nghề đó**

Một hôm người làm vườn hỏi ông chủ vườn

- Này ông chủ, tại sao cây này chưa chết mà ông sai bứng bỏ đi

Ông chủ vườn trả lời:

- Vì nó sắp chết, bứng bỏ sớm có lợi cho đất.

Người làm vườn lại hỏi:

- Tôi có thấy lá rụng hay cành khô gì đâu?

Ông chủ vườn: Tại chú em không biết đó thôi. Nếu "qua" không có kinh nghiệm (làm vườn) nhìn qua mà biết cây sắp hết có lợi thì làm sao vườn "qua" tốt và bền như vậy.

**\* CA DAO**

- Ai ơi đừng bỏ vườn hoang

Trồng cây ăn quả thành hàng dễ coi.

Trong vườn có ánh trăng soi

Những đêm trăng sáng ta ngồi xem trăng

\*

- Ai ơi đừng bỏ vườn hoang

Bao nhiêu gốc Quýt là Vàng bấy nhiêu

Cam sành, cam mật, quýt tiêu

Vừa cho hoa lợi vừa tiêu khiển sầu

**HẾT**



# MỤC LỤC

	<i>Trang</i>
<b>MỞ ĐẦU</b> (ngõ vào vườn)	5
<b>PHẦN MỘT</b>	
<b>KINH NGHIỆM VÀ KỸ THUẬT</b>	
<b>TRỒNG QUÝT HỒNG</b>	
I. TÌM HIỂU NGUỒN GỐC GIỐNG QUÝT HỒNG	8
II. GIỐNG CÂY TRỒNG	9
1. Chọn giống	9
2. Các loại cây trồng	10
III- ĐẶC TÍNH, ĐẤT TRỒNG VÀ CÁCH TRỒNG	12
1. Đặc tính cây Quýt Hồng và đất trồng	12
2. Đặc tính trái Quýt	14
3. Mô hình vườn Quýt Hồng	14
4. Đặc tính từng loại cây giống và cách trồng	15
IV- CHĂM SÓC VÀ SỬ DỤNG PHÂN, THUỐC	19
1. Đối với cây mới trồng	19
2. Đối với cây có trái	22
V- THỜI GIAN THU HOẠCH	29
1. Chu kỳ cây ra đợt hàng năm	29

2. Thời gian cây có trái lần đầu	30
3. Thời gian thu hoạch trái	31
4. Cách tưới cho Quýt ra bông, đậu trái	31
<b>VI- SÂU BỆNH VÀ DỊCH HẠI CỦA QUÝT HỒNG</b>	<b>32</b>
1. Bệnh của cây Quýt	32
2. Bệnh của trái Quýt	36
3. Sâu hại đợt non	39
4. Dịch hại của trái Quýt	40
<b>VII- VÀI PHƯƠNG PHÁP GÂY (NHÂN) GIỐNG</b>	<b>42</b>
1. Gây giống bằng cây con	42
2. Gây giống bằng phương pháp chiết nhánh	44
3. Gây giống bằng phương pháp "tháp" (ghép)	46

<b>PHẦN HAI</b>	
<b>CÔNG DỤNG VÀ CÁCH SỬ DỤNG</b>	
<b>VÀI LOẠI THUỐC THƯỜNG DÙNG</b>	
	<b>51</b>

<b>PHẦN BA</b>	
<b>BẢNG ĐỀ NGHỊ DÙNG PHÂN THUỐC</b>	
	<b>60</b>

1. Vườn cây có trái nhiều mùa, cây già	60
2. Vườn cây tơ trái bị bệnh da lu, da cám.	61

<b>PHẦN PHỤC LỤC</b>	<b>64</b>
----------------------	-----------

# KINH NGHIỆM VÀ KỸ THUẬT TRỒNG QUÝT HỒNG

(Cây trái miệt vườn - Sách tham khảo)

---

- 
- Chịu trách nhiệm xuất bản :

**NGUYỄN VĂN HẪN**

- Biên Tập : **TÔ QUỐC TUẤN**
  - Bìa : **NGUYỄN QUANG TÂM**
  - Trình bày : **THẢO SA**
  - Sửa bản in : **NGỌC THẢO**
- 

In 1.000 bản, khổ 13x19cm, tại XN In Tân Bình.

SDK : 148/13/CXB - SXB : 03/KH/NXBĐT-KH

In xong và nộp lưu chiểu tháng 04 năm 1997

# HƯƠNG QUÝT MÙA XUÂN

Nhạc và lời : NGUYỄN VĂN LONG



Đạt dào gió chướng trong lành , ngàn tia nắng gieo vàng cây trái lung linh .



Dịu dàng cô gái tươi cười nhìn say đắm , nắng cảnh trái chín đong đưa



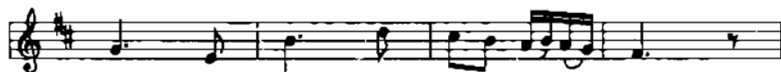
Ngoài ngà hương quýt thơm nồng , lòng em thoáng mơ màng xuân đến đâu đây?



Quýt căng tròn sức xuân , tươi hồng sắc xuân , ở này mùa xuân!



Ơi ! Quýt hồng , đem xuân đến cho muôn nhà .



Thương bàn tay râm cho quýt da thêm hồng .



Qua ngày tháng , em dâng trái ngon cho đời .



Ơi ! Quýt hồng có em có mùa xuân vui .